




Dell Latitude E7440

Brugerhåndbog

Forordningsmodel: P40G
Forordningstype: P40G001



Bemærk, forsigtig og advarsel

-  **BEMÆRK:** BEMÆRK! angiver vigtige oplysninger om, hvordan du bruger computeren optimalt.
-  **FORSIGTIG:** FORSIGTIG angiver enten en mulig beskadigelse af hardware eller tab af data og oplyser dig om, hvordan du kan undgå dette problem.
-  **ADVARSEL:** ADVARSEL! angiver risiko for tingskade, personskade eller død.

Copyright © 2015 Dell Inc. Alle rettigheder forbeholdes. Dette produkt er beskyttet af amerikansk og international copyright og lovgivning om immateriel ejendom. Dell™ og Dell-logoet er varemærker tilhørende Dell Inc. i Amerikas Forenede Stater og/eller andre jurisdiktioner. Alle andre mærker og navne nævnt heri, kan være varemærker for deres respektive firmaer.

2014 - 03

rev. A02

Indholdsfortegnelse

1 Sådan arbejder du med computeren.....	5
Før du udfører arbejde på computerens indvendige dele.....	5
Sådan slukker du computeren.....	6
Efter du har udført arbejde på computerens indvendige dele.....	7
2 Sådan fjernes og installeres komponenter.....	8
Anbefalede værktøjer.....	8
Systemoversigt.....	8
Set indefra – BagsideSet indefra – Front.....	8
Sådan fjernes SD-kortet.....	9
Sådan installeres SD-kortet.....	9
Sådan fjernes batteriet.....	10
Sådan installeres batteriet.....	11
Sådan fjernes bunddækslet.....	11
Sådan installeres bunddækslet.....	13
Sådan fjernes harddisken	13
Sådan installeres harddisken	15
Sådan fjernes tastaturrammen.....	15
Sådan installeres tastaturrammen.....	16
Sådan fjernes tastaturet.....	16
Sådan installeres tastaturet.....	17
Sådan fjernes WLAN-kortet.....	18
Sådan installeres WLAN-kortet.....	18
Sådan fjernes hukommelsesmodul.....	18
Sådan installeres hukommelsesmodul.....	19
Sådan fjernes knapcellebatteriet.....	19
Sådan installeres knapcellebatteriet.....	19
Sådan fjernes håndledsstøtten.....	20
Sådan installeres håndledsstøtten.....	22
Sådan fjernes højttalerne.....	23
Sådan installeres højttalerne.....	24
Sådan fjernes dækslet til skærmhængslet.....	24
Sådan installeres dækslet til skærmhængslet.....	25
Sådan fjernes skærmmodul.....	25
Sådan installeres skærmmodul.....	30
Sådan fjernes systemblæseren.....	31
Sådan installeres systemblæseren.....	31
Sådan fjernes kølelegemet.....	31


Sådan installeres kølelegemet.....	32
Sådan fjernes bundkortet.....	32
Sådan installeres bundkortet.....	35
Sådan fjernes strømstikket	36
Sådan installeres strømstikket.....	36
Sådan fjernes I/O-kortet.....	37
Sådan installeres I/O-kortet.....	37
Sådan fjernes skærmrammen.....	38
Sådan installeres skærmrammen.....	38
Sådan fjernes skærmpanelet.....	38
Sådan installeres skærmpanelet.....	39
Sådan fjernes kameraet.....	39
Sådan installeres kameraet.....	40
3 Oplysninger om dockingport.....	41
4 System Setup (Systeminstallation).....	42
Startrækkefølge.....	42
Navigationstaster.....	42
Indstillinger i Systeminstallation.....	43
Sådan opdateres BIOS'en	53
System and Setup Password (System- og installationsadgangskode).....	54
Sådan tildeles Systemadgangskode og installationsadgangskode.....	54
Sådan slettes eller ændres en eksisterende System- og/eller installationsadgangskode.....	55
5 Diagnosticering.....	56
ePSA (Enhanced Pre-Boot System Assessment)-diagnosticering.....	56
Statusindikatorer for enhed.....	57
Indikatorer for batteristatus.....	57
6 Specifikationer.....	59
7 Kontakt Dell.....	64

Sådan arbejder du med computeren


Før du udfører arbejde på computerens indvendige dele


Følg nedenstående sikkerhedsretningslinjer for at beskytte computeren mod potentielle skader og af hensyn til din egen sikkerhed. Hvis intet andet er angivet bygger hver fremgangsmåde i dette dokument på følgende forudsætninger:


- Du har læst sikkerhedsoplysningerne, som fulgte med computeren.
- En komponent kan genmonteres eller – hvis købt separat – installeres ved at udføre fjernelsesproceduren i omvendt rækkefølge.


 **ADVARSEL:** Frakobl alle strømkilder inden du tager computerdækslet eller paneler af. Når du er færdig med at arbejde i computeren, genplacer alle dæksler, paneler og skruer, inden du tilslutter strømkilden.


 **ADVARSEL:** Før du udfører arbejde på computerens indvendige dele, skal du læse de sikkerhedsoplysninger, der fulgte med computeren. Du kan finde yderligere oplysninger om best practices for sikkerhed på webstedet Regulatory Compliance på www.dell.com/regulatory_compliance

 **FORSIGTIG:** Mange reparationer kan kun udføres af en certificeret servicetekniker. Du bør kun udføre fejlfinding og enkle reparationer, hvis de er godkendt i produktokumentationen eller som er anvist af vores online- eller telefonbaserede service- og supportteam. Skader, der skyldes servicering, der ikke er godkendt af Dell, dækkes ikke af garantien. Læs og følg sikkerhedsinstruktionerne, der blev leveret sammen med produktet.

 **FORSIGTIG:** For at undgå elektrostatisk afladning bør du jorde dig selv ved hjælp af en jordingsrem eller ved jævnlige at røre ved en umalet metaloverflade (f.eks. et stik på computerens bagside).





 **FORSIGTIG:** Komponenter og kort skal behandles forsigtigt. Rør ikke ved kortenes komponenter eller kontaktområder. Hold et kort i kanterne eller i dets metalbeslag. Hold en komponent som f.eks. en processor ved dens kanter og ikke ved dens ben.

 **FORSIGTIG:** Når du frakobler et kabel, skal du tage fat i dets stik eller dets trækflig og ikke i selve kablet. Nogle kabler har stik med låsetappe. Hvis du frakobler et sådant kabel, bør du trykke på låsetappene, før du frakobler kablet. Når du trækker stik fra hinanden, skal du sikre at de flugter for at undgå at bøje stikkets ben. Du bør også sikre dig, at begge stik sidder rigtigt og flugter med hinanden, inden du sætter et kabel i.


 **BEMÆRK:** Computerens og visse komponenters farve kan afvige fra, hvad der vist i dette dokument.





Inden du udfører arbejde på computerens indvendige dele, skal du benytte følgende fremgangsmåde for at forebygge skader på computeren.

1. Sørg for, at arbejdsoverfladen er jævn og ren for at forhindre, at computerdækslet bliver ridset.
2. Sluk for din computer (se, Sådan slukkes computeren).

3. Hvis computeren er tilsluttet til en dockingenhed, skal du tage den ud af enheden.
 **FORSIGTIG: Frakobl, for at frakoble et netværkskabel, først kablet fra computeren, og frakobl det derefter fra netværksenheden.**
4. Frakobl alle netværkskabler fra computeren.
5. Tag stikkene til computeren og alle tilsluttede enheder ud af stikkontakterne.
6. Luk skærmen og vend computeren om på et fladt arbejdsunderlag.
 **BEMÆRK:** For at undgå at beskadige bundkortet skal du fjerne det primære batteri, inden du servicerer computeren.
7. Fjern det primære batteri.
8. Vend computeren om igen.
9. Åbn skærmen.
10. Tryk på tænd/sluk-knappen for at jorde bundkortet.
 **FORSIGTIG: For at sikre dig imod elektriske stød skal du altid tage computeren ud af stikkontakten, før du åbner skærmen.**
 **FORSIGTIG: Inden du rører ved noget inde i computeren, skal du jorde dig selv ved at røre en umalet metaloverflade som f.eks. metallet på bagsiden af computeren. Fjern statisk elektricitet, som kan beskadige de interne komponenter, ved røre ved en umalet overflade løbende under arbejdet.**
11. Fjern alle installerede ExpressCards eller chipkort fra deres stik.

Sådan slukker du computeren

 **FORSIGTIG: For at undgå datatab bør du gemme og lukke alle åbne filer og lukke alle åbne programmer, inden du slukker computeren.**

1. Sådan lukker du operativsystemet:
 - I Windows 8:
 - Sådan anvendes en berøringsaktiveret enhed:
 - a. Stryg ind fra skærmens højre kant, åbner menuen Amuletter og vælg **Indstillinger**.
 - b. Vælg  og vælg derefter **Luk computeren**
 - Sådan anvendes en mus:
 - a. Peg på skærmens øverste hjørne og klik på **Indstillinger**.
 - b. Klik på  og vælg **Luk computeren**.
 - I Windows 7:
 1. Klik på **Start** .
 2. Klik på **Luk computeren**.eller
 1. Klik på **Start** .

2. Klik derefter på pilen i nederste højre hjørne på **Start**menuen som vist nedenfor, og klik



derefter på **Luk computeren**..

2. Sørg for, at computeren og alle tilsluttede enheder er slukket. Hvis computeren og de tilsluttede enheder ikke blev slukket automatisk, da du lukkede operativsystemet, skal du trykke på tænd/sluk-knappen i 4 sekunder for at slukke dem.

Efter du har udført arbejde på computerens indvendige dele

Når du har udført udskiftningsprocedurer, skal du sørge for at tilslutte eksterne enheder, kort, kabler osv., før du tænder computeren.

△ FORSIGTIG: For at undgå beskadigelse af computeren, må du kun bruge det batteri, der er beregnet til denne specifikke Dell-computer. Anvend ikke batterier beregnet til andre Dell-computere.

1. Tilslut alle eksterne enheder så som en portreplikator eller mediebase og genmonter alle kort, fx ExpressCard.
2. Tilslut telefon- eller netværkskabler til computeren.

△ FORSIGTIG: For at tilslutte et netværkskabel skal du først sætte det i netværksenheden og derefter sætte det i computeren.

3. Genmonter batteriet.
4. Tilslut computeren og alle tilsluttede enheder til deres stikkontakter.
5. Tænd computeren

Sådan fjernes og installeres komponenter

Dette afsnit har detaljerede oplysninger om, hvordan computerens komponenter fjernes eller installeres.

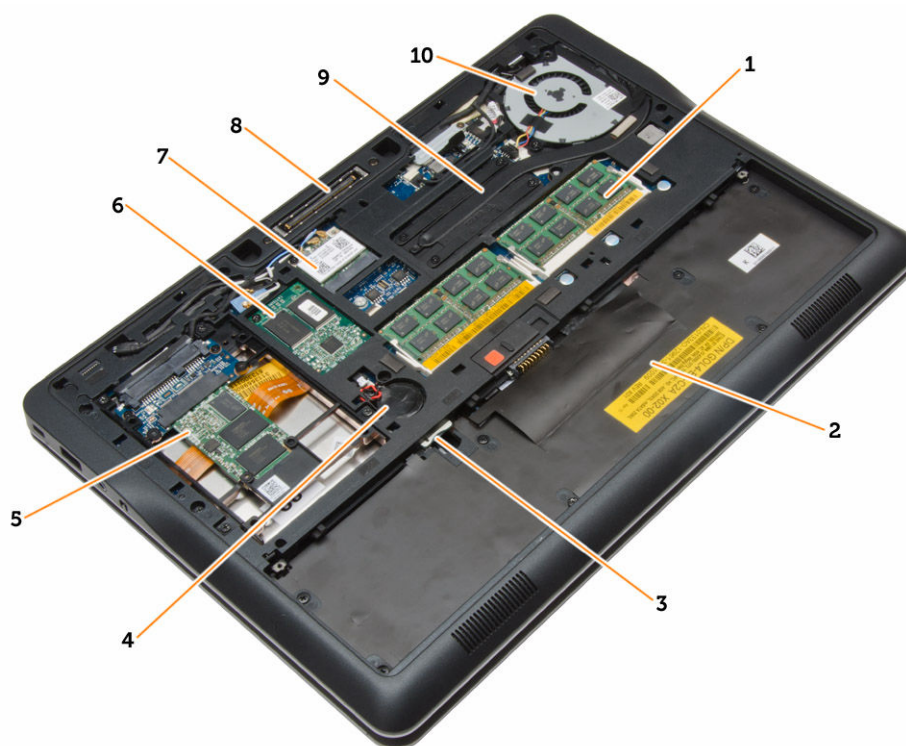
Anbefalede værktøjer

Procedurene i dette dokument kræver eventuelt følgende værktøj:

- Lille, almindelig skruetrækker
- En stjerneskrue-trækker
- En lille plastisyl

Systemoversigt

Set indefra – Bagside



- | | |
|---------------------|---------------------|
| 1. hukommelsesmodul | 2. batterirum |
| 3. SIM-kortstik | 4. knapcellebatteri |

- 5. lagerenhed
- 7. WLAN-kort
- 9. kølelegeme

- 6. WWAN-kort
- 8. dockingstation-stik
- 10. systemblæser

Set indefra – Front



- 1. I/O-kort
- 3. bundkort

- 2. højttalere
- 4. skærmmodul

Sådan fjernes SD-kortet

1. Følg procedurerne i *Før du udfører arbejde på computerens indvendige dele.*
2. Tryk ind på SD-kortet for at frigøre det fra computeren.



3. Skub SD-kortet ud af computeren.

Sådan installeres SD-kortet

1. Skub SD-kortet ind i dets stik indtil det klikker på plads.
2. Følg procedurerne i *Efter du har udført arbejde på computerens indvendige dele.*

Sådan fjernes batteriet

1. Følg procedurerne i *Før du udfører arbejde på computerens indvendige dele*.
2. Skub frigørelseslåsen for at låse batteriet op.



3. Fjern batteriet fra computeren.



Sådan installeres batteriet

1. Skub batteriet ind i dets stik, indtil det klikker på plads.
2. Følg procedurerne i *Efter du har udført arbejde på computerens indvendige dele.*

Sådan fjernes bunddækslet

1. Følg procedurerne i *Før du udfører arbejde på computerens indvendige dele.*
2. Fjern batteriet.
3. Fjern skruerne, der fastgør bunddækslet til computeren.



4. Løft bunddækslet for at fjerne det fra computeren.

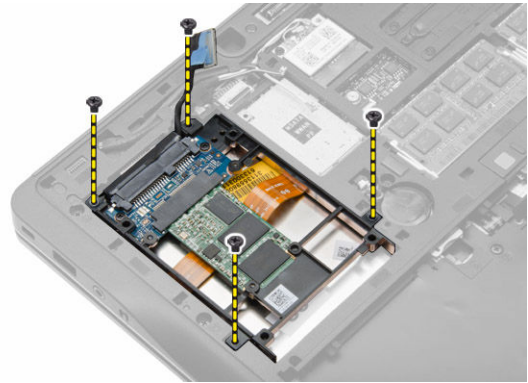
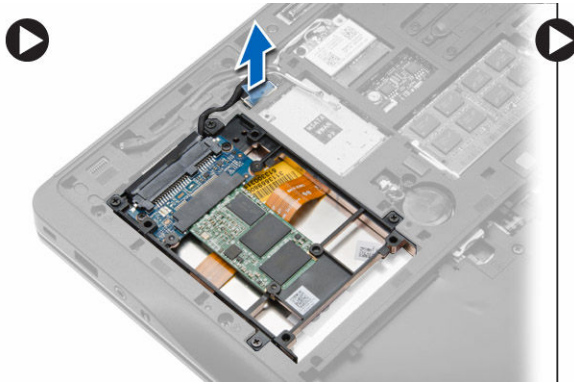


Sådan installeres bunddækslet

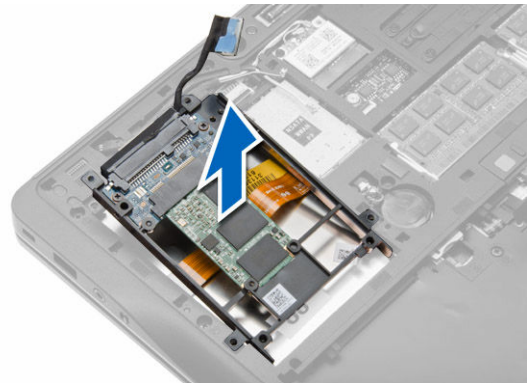
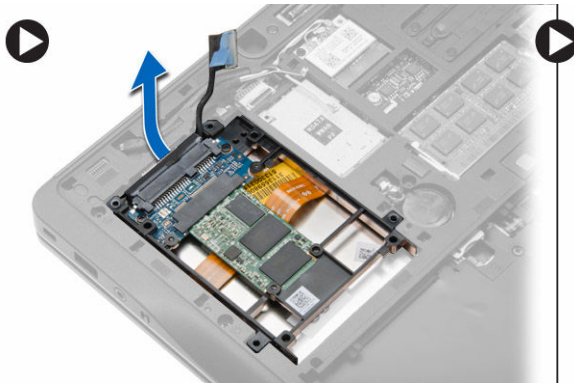
1. Anbring bunddækslet, så det flugter korrekt med computerens skruehuller.
2. Spænd skrueerne for at fastgøre bunddækslet til computeren.
3. Installer batteriet.
4. Følg procedurerne i *Efter du har udført arbejde på computerens indvendige dele.*

Sådan fjernes harddisken

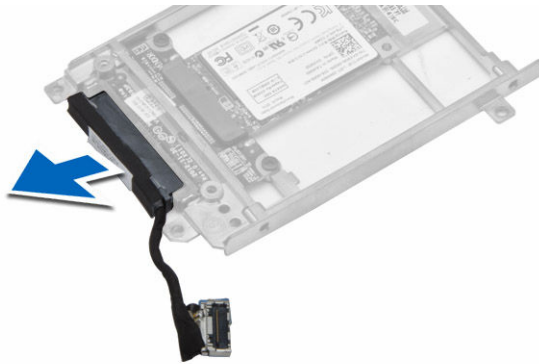
1. Følg procedurerne i *Før du udfører arbejde på computerens indvendige dele.*
2. Fjern:
 - a. batteri
 - b. bunddæksel
3. Frabobl harddiskens kabel, der fastgør harddiskkabinettet til computeren og skrueerne, der fastgør det til computeren.



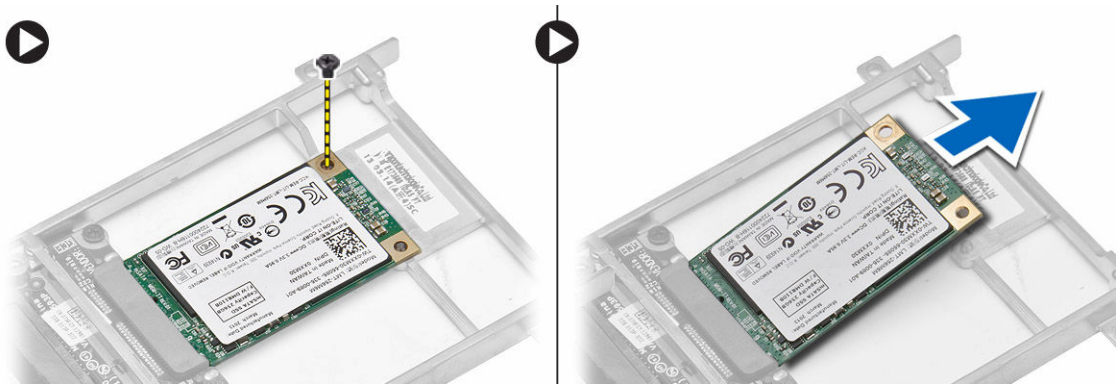
4. Løft harddiskkabinettet af computeren.



5. Frakobl harddiskens kabel, der fastgør harddisken til harddiskkabinettet.



6. Fjern skruerne, der fastgør harddisken til harddiskkabinettet og løft harddisken af harddiskkabinettet.

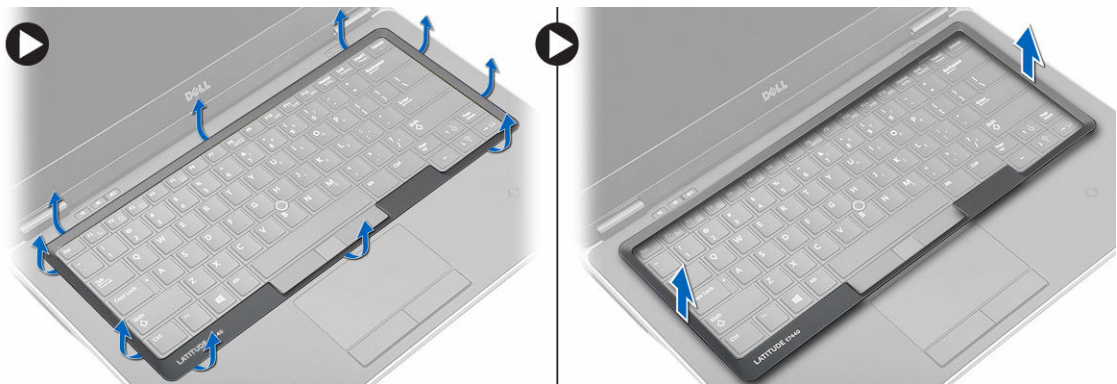


Sådan installeres harddisken

1. Skub harddisken in i dens åbning i computeren.
2. Spænd skrueerne, der fastgør harddiskkabinettet til harddisken.
3. Tilslut harddiskens kabel til harddiskkabinettet.
4. Anbring hardbeslaget og spænd skruen for at fastgøre harddiskkabinettet til computeren.
5. Tilslut harddiskkabinettets label til computeren.
6. Installer:
 - a. bunddæksel
 - b. batteri
7. Følg procedurerne i *Efter du har udført arbejde på computerens indvendige dele.*

Sådan fjernes tastaturrammen

1. Følg procedurerne i *Før du udfører arbejde på computerens indvendige dele.*
2. Fjern batteriet.
3. Lirk tastaturrammen med en plastiksyl for at frigøre den fra computeren. Løft op for at fjerne tastaturrammen fra computeren.

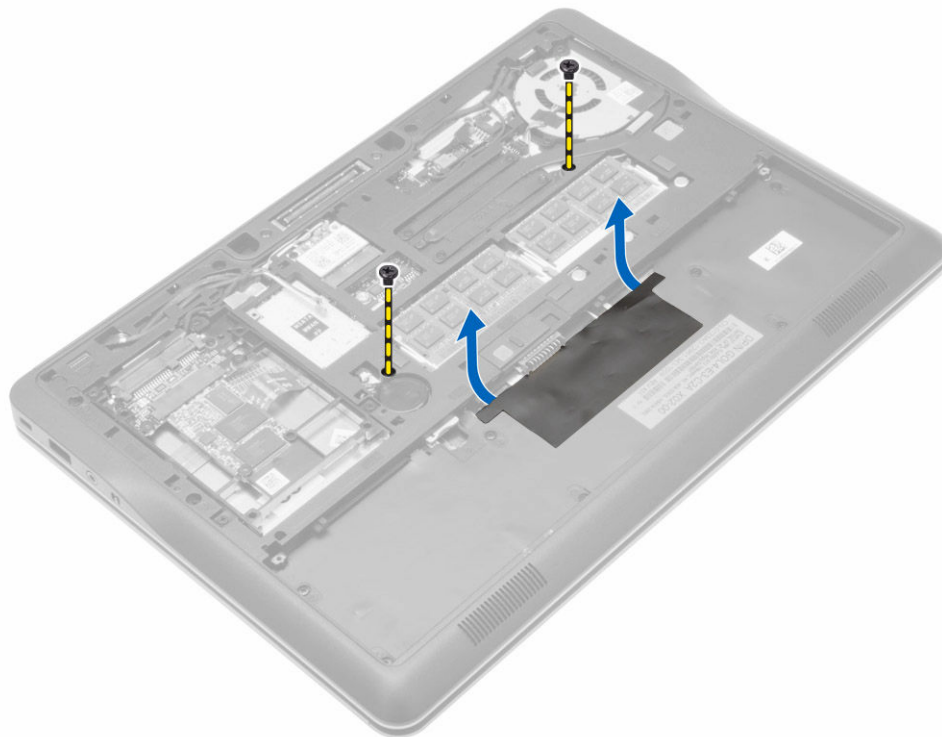


Sådan installeres tastaturrammen

1. Juster tastaturrammen, så den passer med dens stik.
2. Tryk langs tastaturrammens sider, indtil den klikker på plads.
3. Installer batteriet.
4. Følg procedurerne i *Efter du har udført arbejde på computerens indvendige dele.*

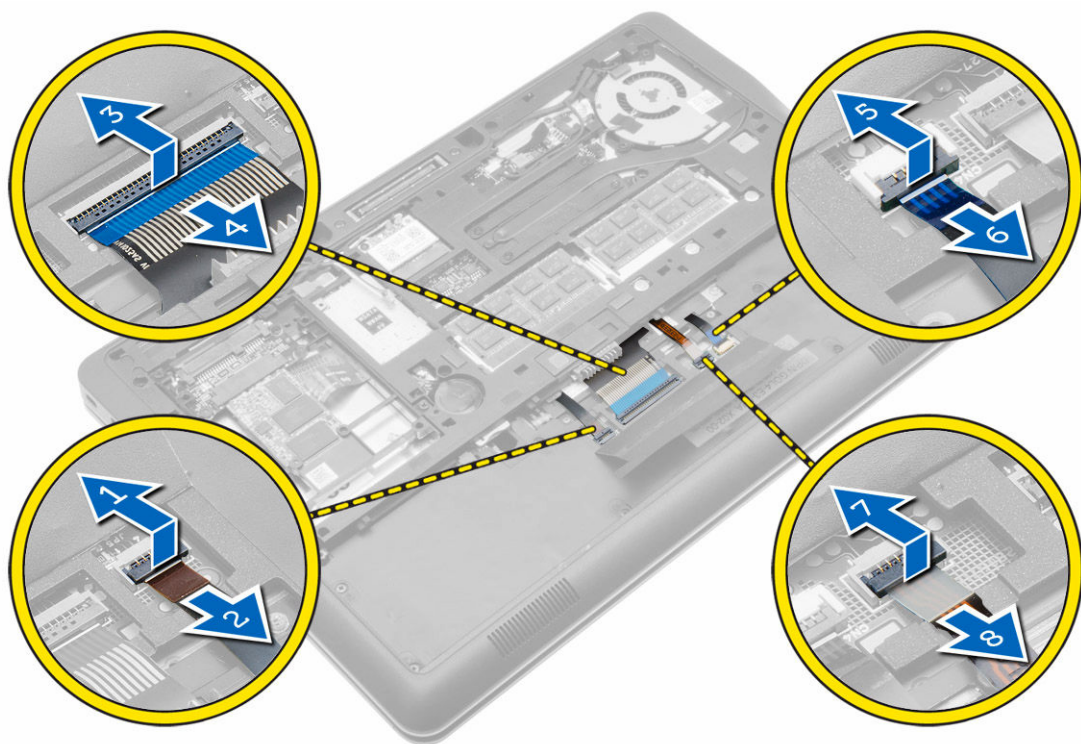
Sådan fjernes tastaturet

1. Følg procedurerne i *Før du udfører arbejde på computerens indvendige dele.*
2. Fjern:
 - a. batteri
 - b. bunddæksel
 - c. tastaturramme
3. Fjern skruerne og løft the batterirummet af computeren.



4. Udfør følgende trin som vist på illustrationen:
 - a. Løft kabellåsen tastaturets baggrundslysning [1].
 - b. Fjern kablet fra bundkortet [2].
 - c. Løt trackstick-kabellåsen [3].
 - d. Fjern kablet fra bundkortet [4].
 - e. Løft tastaturets kabellås [5].
 - f. Fjern kablet fra bundkortet [6].
 - g. Løft tastaturets kabellås [7].

h. Fjern kablet fra bundkortet [8].



5. Vend computeren og fjern skruerne, der fastgør tastaturet til computeren. Løft tastaturet af computeren.



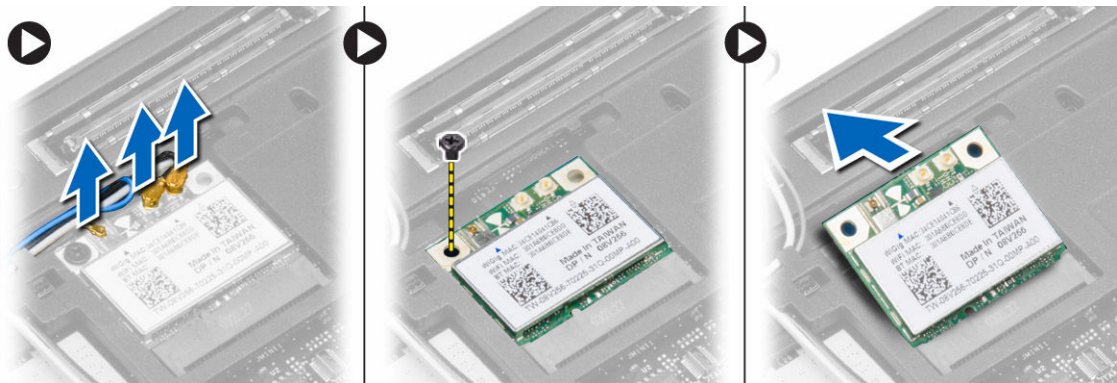
Sådan installeres tastaturet

1. Tilslut tastaturkablet og fastgør det til tastaturet vha. tapen.
2. Tilslut tastaturkablet til bundkortet.
3. Skub tastaturet ind i dets rum, og kontroller, at det klikker på plads.
4. Spænd skruerne for at fastgøre tastaturet på håndledsstøtten.
5. Vend computeren, og stram skruerne for at fastgøre tastaturet.
6. Installer:

- a. tastaturramme
 - b. bunddæksel
 - c. batteri
7. Følg procedurerne i *Efter du har udført arbejde på computerens indvendige dele.*

Sådan fjernes WLAN-kortet

1. Følg procedurerne i *Før du udfører arbejde på computerens indvendige dele.*
2. Fjern:
 - a. batteri
 - b. bunddæksel
3. Kobl antennekablerne fra WLAN-kortet, og fjern skruen, der fastgør WLAN kortet til computeren. Fjern WLAN-kortet fra computeren.

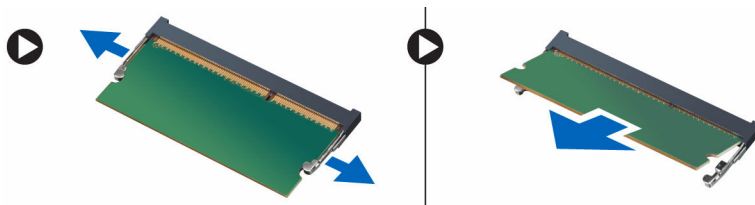


Sådan installeres WLAN-kortet

1. Sæt WLAN-kortet i dets stik med en vinkel på 45 grader.
2. Spænd skruen for at fastgøre WLAN-kortet til computeren.
3. Slut antennekablerne til deres respektive stik, som det er markeret på WLAN-kortet.
4. Installer:
 - a. bunddæksel
 - b. batteri
5. Følg procedurerne i *Efter du har udført arbejde på computerens indvendige dele.*

Sådan fjernes hukommelsesmodulet

1. Følg procedurerne i *Før du udfører arbejde på computerens indvendige dele.*
2. Fjern:
 - a. batteri
 - b. bunddæksel
3. Lirk sikkerhedsclipsene væk fra hukommelsesmodulet indtil det springer op. Fjern hukommelsesmodulet fra dets stik på bundkortet.

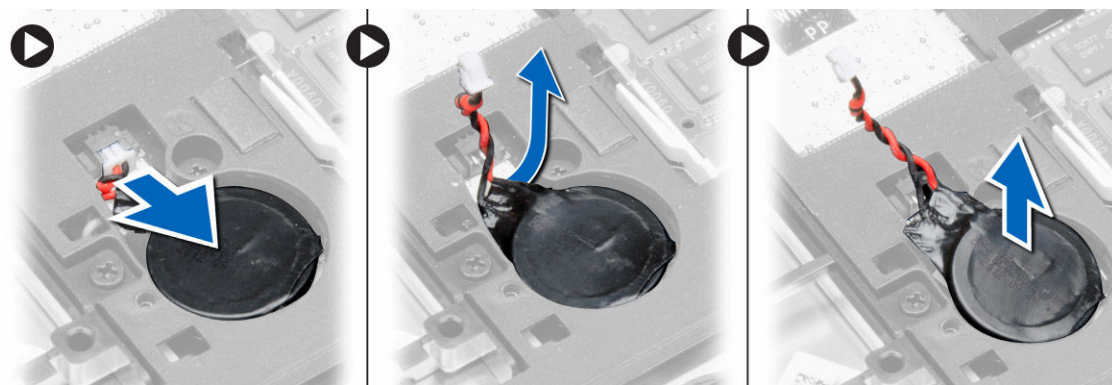


Sådan installeres hukommelsesmodulet

1. Indsæt hukommelsesmodulet i soklen.
2. Tryk på fastgørelsesklemmerne for at fastgøre hukommelsesmodulet til bundkortet.
3. Installer:
 - a. bunddæksel
 - b. batteri
4. Følg procedurerne i *Efter du har udført arbejde på computerens indvendige dele.*

Sådan fjernes knapcellebatteriet

1. Følg procedurerne i *Før du udfører arbejde på computerens indvendige dele.*
2. Fjern:
 - a. batteri
 - b. bunddæksel
3. Skub knapcellebatteriets kabel af og frakobl det fra bundkortet. Fjern knapcellebatteriet fra computeren.

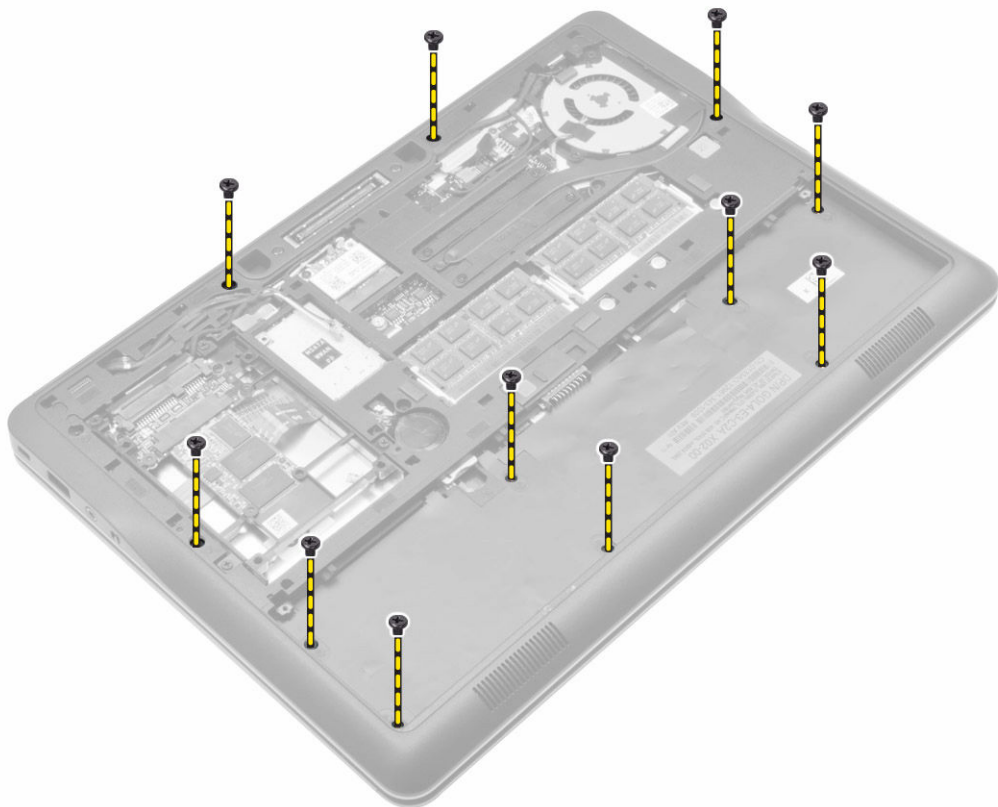


Sådan installeres knapcellebatteriet

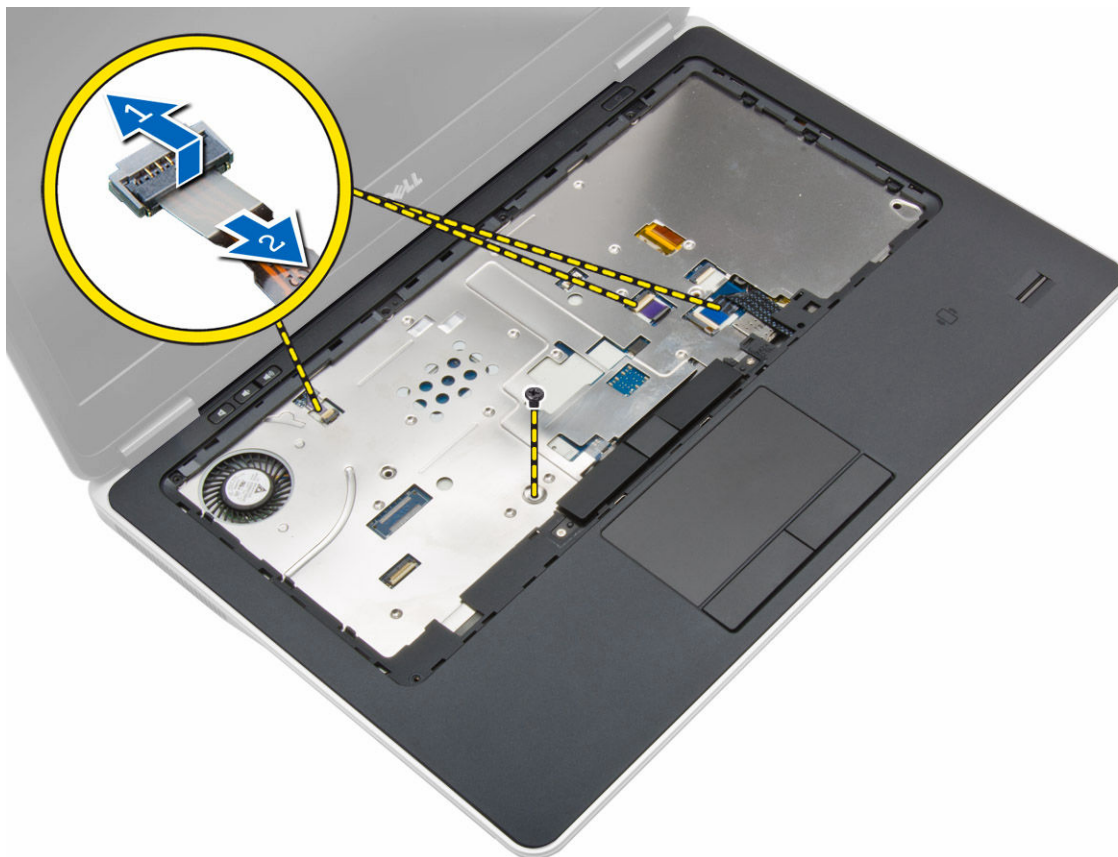
1. Sæt knapcellebatteriet i dets stik.
2. Tilslut knapcellebatteriets kabel.
3. Installer:
 - a. bunddæksel
 - b. batteri
4. Følg procedurerne i *Efter du har udført arbejde på computerens indvendige dele.*

Sådan fjernes håndledsstøtten

1. Følg procedurerne i *Før du udfører arbejde på computerens indvendige dele*.
2. Fjern:
 - a. SD-kort
 - b. batteri
 - c. bunddæksel
 - d. harddisk
 - e. tastaturramme
 - f. tastatur
3. Fjern skruerne, der fastgør håndledsstøtten til computeren.



4. Udfør følgende trin som vist på illustrationen:
 - a. Løft låsene [1].
 - b. Frakobl LED-kortet, pegefelt og strøm-LED-kablerne fra computeren. [2].



5. Løft håndledsstøtten op og væk fra computeren.

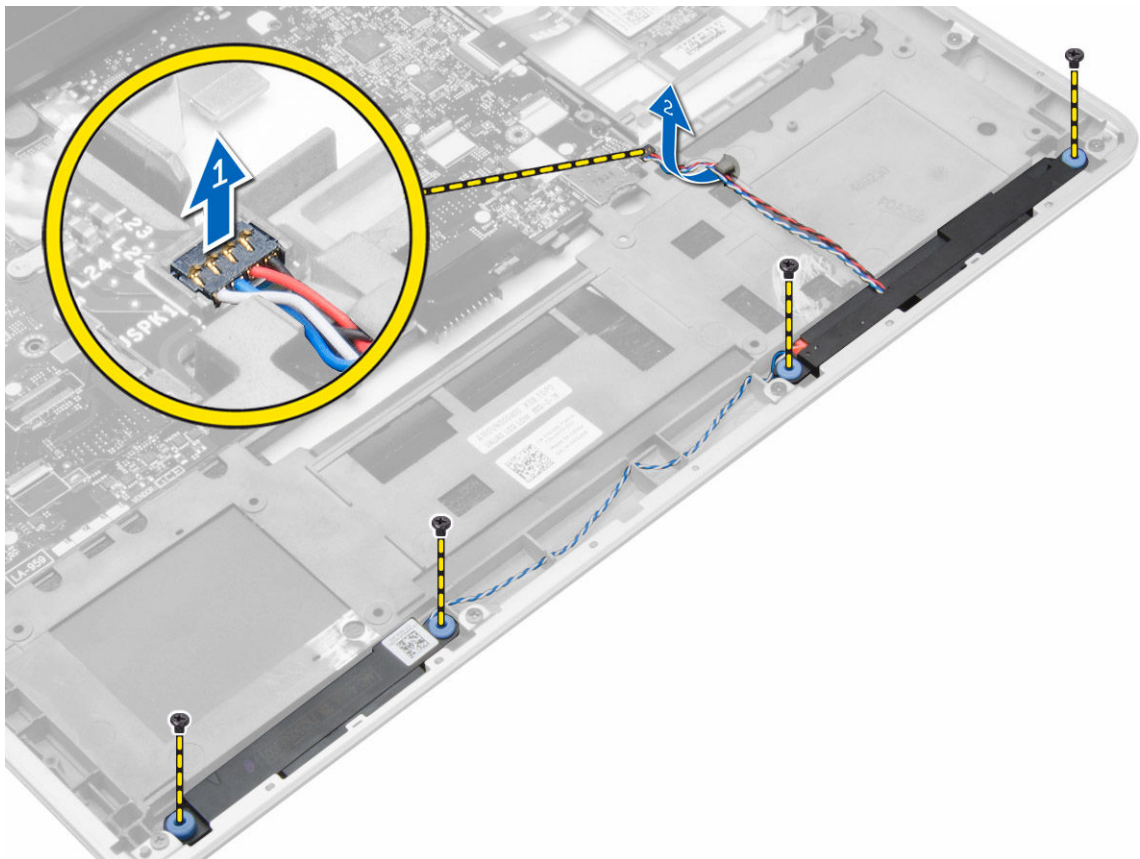


Sådan installeres håndledsstøtten

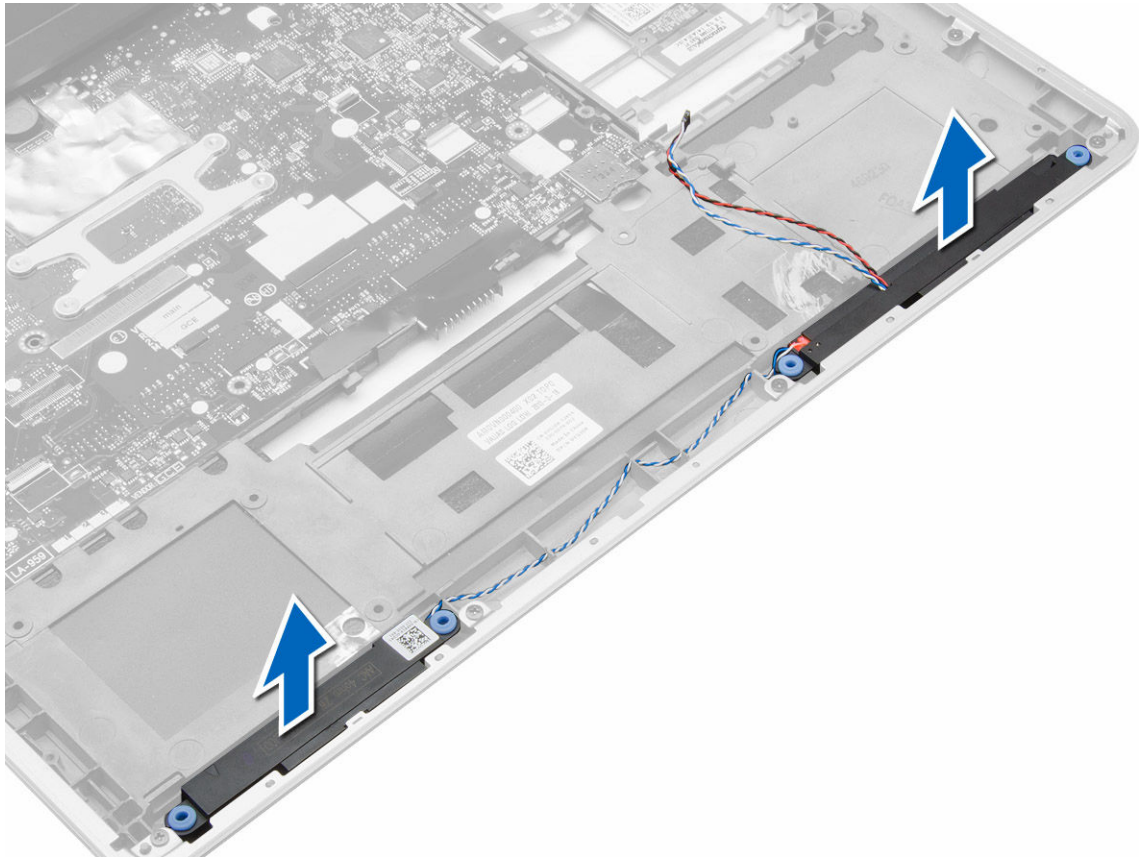
1. Flugt håndledsstøtten til dens oprindelige placering i computeren og klik den på plads.
2. Slut følgende kabler til bundkortet:
 - a. strøm-LED-kabel
 - b. pegefeltets kabel
 - c. LED-kortets kabel
3. Stram skruerne, der fastgør håndledsstøtten til computerens front.
4. Stram skruerne, der fastgør håndledsstøtten til computerens bund.
5. Installer:
 - a. tastatur
 - b. tastaturramme
 - c. harddisk
 - d. bunddæksel
 - e. batteri
 - f. SD-kort
6. Følg procedurerne i *Efter du har udført arbejde på computerens indvendige dele.*

Sådan fjernes højttalerne

1. Følg procedurerne i *Før du udfører arbejde på computerens indvendige dele*.
2. Fjern:
 - a. SD-kort
 - b. batteri
 - c. bunddæksel
 - d. harddisk
 - e. tastaturramme
 - f. tastatur
 - g. håndledsstøtte
3. Udfør følgende trin som vist på illustrationen:
 - a. Fjern skruerne, der fastgør højttalerne til computeren.
 - b. Frakobl kablet [1].
 - c. Fjern kablet fra bundkortet [2].



4. Fjern højttalerne fra computeren.



Sådan installeres højttalerne

1. Flugt højttalerne til deres oprindelige placering og spænd skruerne for at fastgøre højttalerne til computeren.
2. Før højttalerkablet på computeren og tilslut det til bundkortet.
3. Installer:
 - a. håndledsstøtte
 - b. tastatur
 - c. tastaturramme
 - d. harddisk
 - e. bunddæksel
 - f. batteri
 - g. SD-kort
4. Følg procedurerne i *Efter du har udført arbejde på computerens indvendige dele.*

Sådan fjernes dækslet til skærmhængslet

1. Følg procedurerne i *Før du udfører arbejde på computerens indvendige dele.*
2. Fjern batteriet.
3. Fjern skruerne, der fastgør skærmhængslets dæksel til computeren. Løft skærmhængslets dæksel.

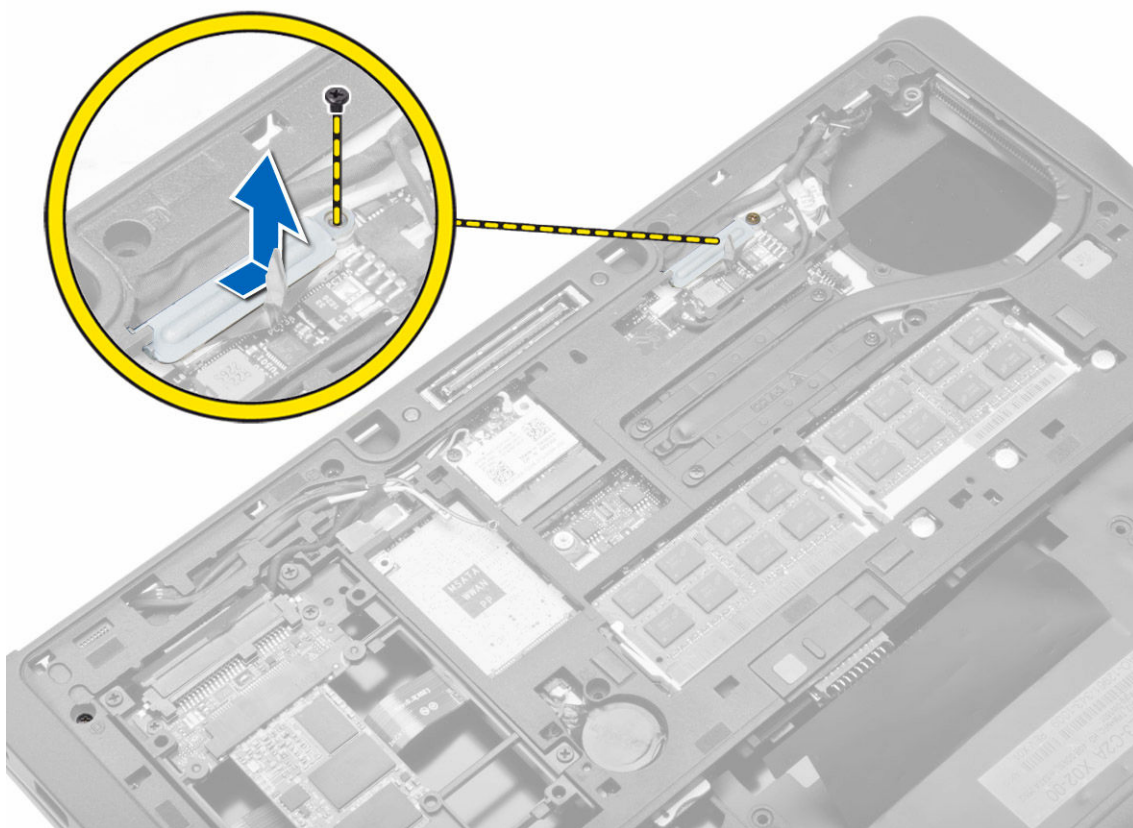


Sådan installeres dækslet til skærmhængslet

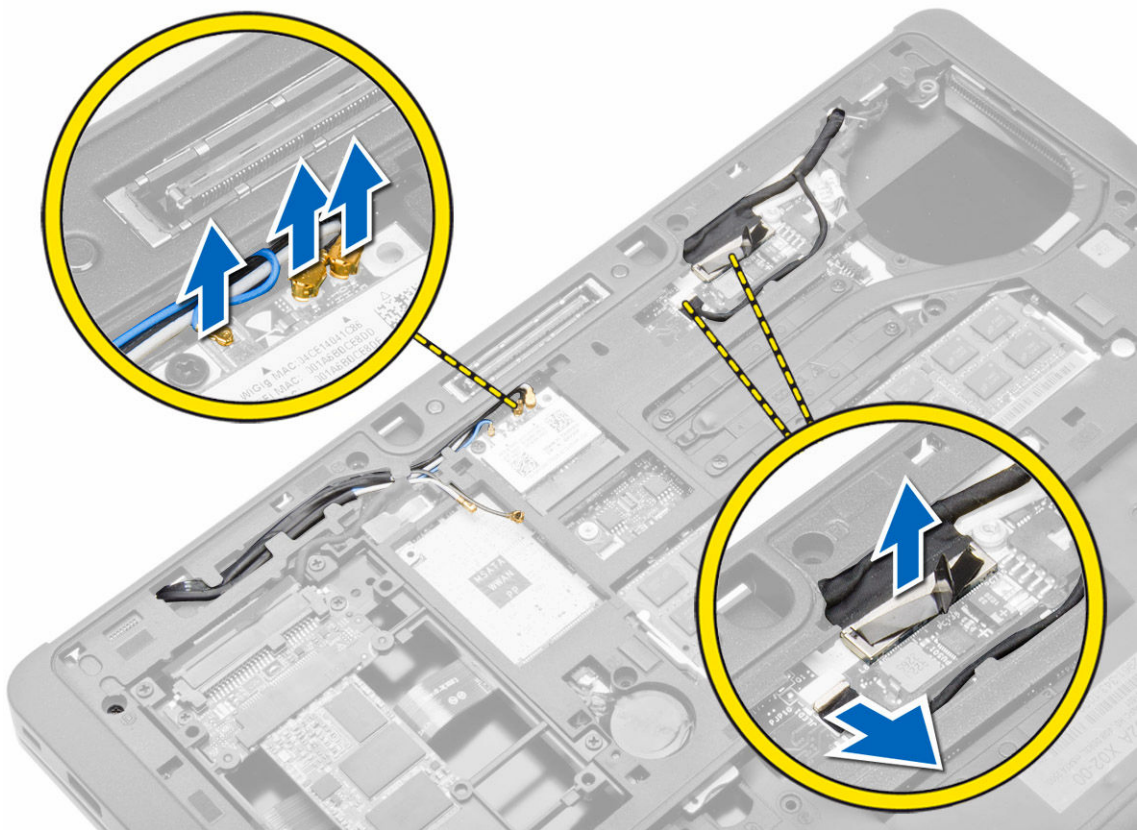
1. Anbring skærmhængslets dæksel og spænd skruerne for at fastgøre skærmhængslets dæksel til computeren.
2. Installer batteri.
3. Følg procedurerne i *Efter du har udført arbejde på computerens indvendige dele*.

Sådan fjernes skærmmodulet

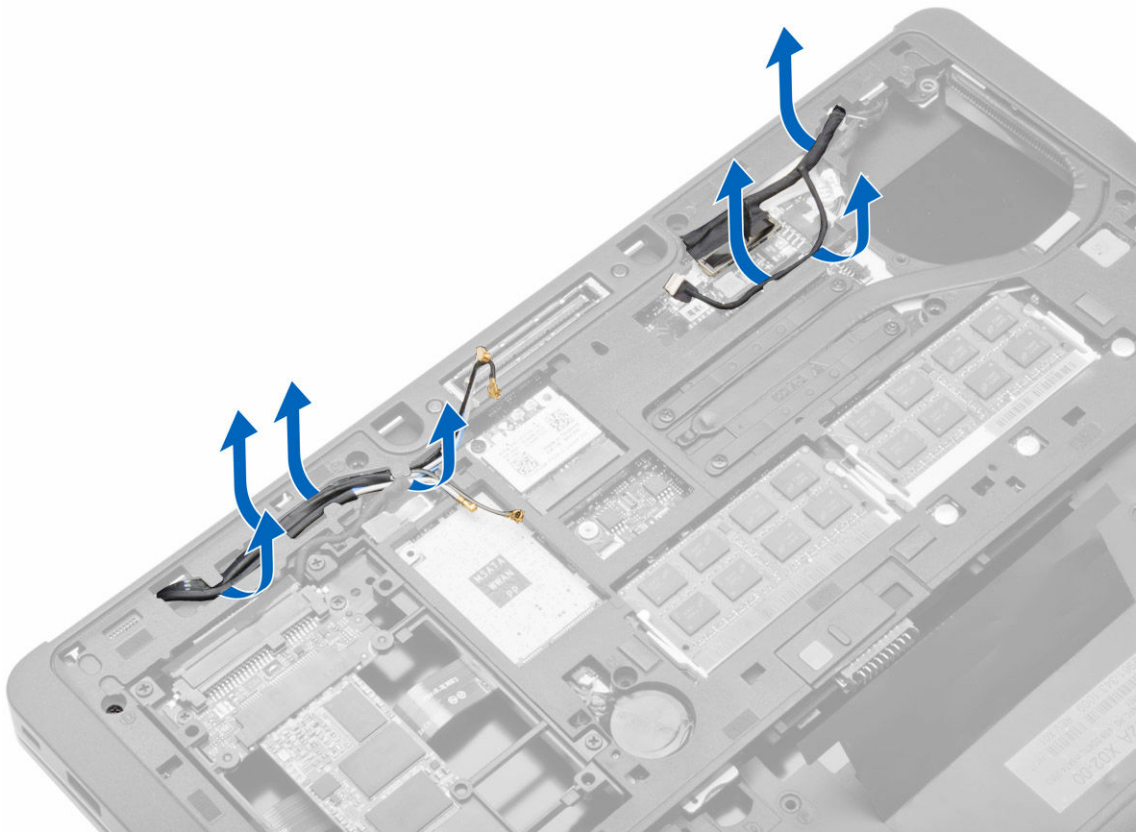
1. Følg procedurerne i *Før du udfører arbejde på computerens indvendige dele*.
2. Fjern:
 - a. batteri
 - b. SD-kort
 - c. bunddæksel
 - d. tastatur
 - e. håndledsstøtte
3. Fjern skruen, der fastgør skærmmodulet til computeren.



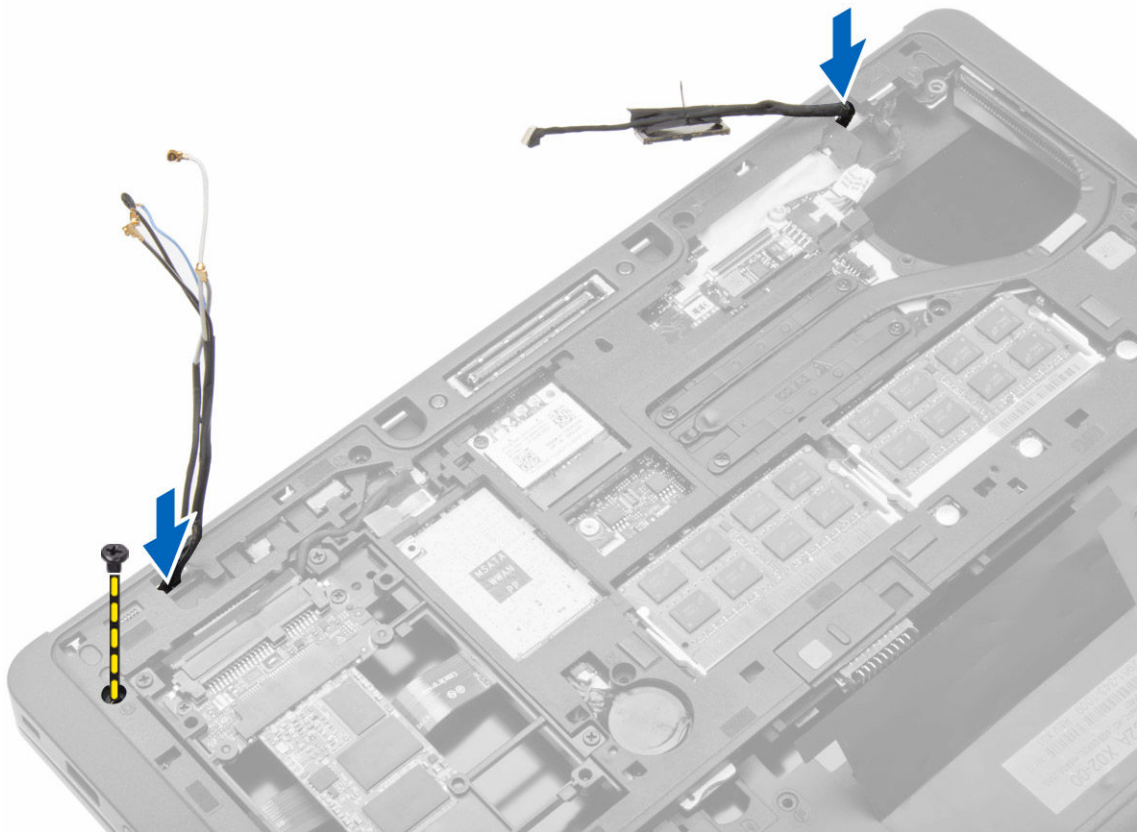
4. Frakobl LVDS-og kamerakablet fra bundkortet. Frakobl antennekablerne fra den trådløse løsning.



5. Fjern kablerne fra åbningen.



6. Fjern skruen og træk antennekablerne ud af hullerne i kabinetets bund, der fastgør skærmmodulet til computeren.



7. Fjern skruerne, der fastgør skærmmodulet til computeren og løft skærmmodulet af computerbunden.

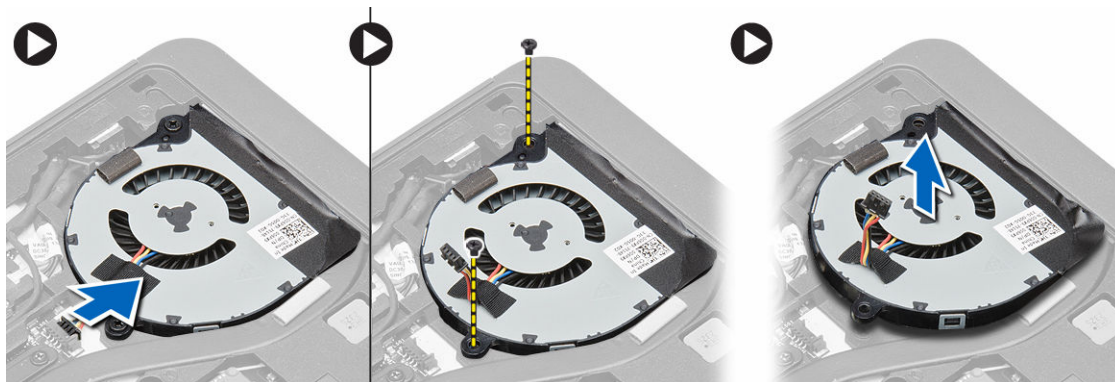


Sådan installeres skærmmodul

1. Indsæt LVDS-kablet (Low-Voltage Differential Signaling) og kablerne til trådløs antenne gennem hullerne i kabinetbunden, og tilslut dem.
2. Anbring skærmmodul på computeren.
3. Stram skruerne på begge sider for at fastgøre skærmmodul.
4. Før antenne- og LVDS-kablerne gennem kabelkanalen.
5. Tilslut LVDS- og kamerakablet til computeren.
6. Tilslut antennekablerne til den trådløse løsning.
7. Installer:
 - a. håndledsstøtte
 - b. tastatur
 - c. bunddæksel
 - d. SD-kort
 - e. batteri
8. Følg procedurerne i *Efter du har udført arbejde på computerens indvendige dele.*

Sådan fjernes systemblæseren

1. Følg procedurerne i *Før du udfører arbejde på computerens indvendige dele*.
2. Fjern:
 - a. batteri
 - b. SD-kort
 - c. bunddæksel
3. Frakobl systemblæserens kabel. Fjern skruerne, der fastgør systemblæseren til computeren og fjern systemblæseren fra computeren.



Sådan installeres systemblæseren

1. Flugt systemblæseren med dens plads på bundkortet.
2. Stram skruerne, der fastgør systemblæseren til computeren.
3. Tilslut køleblæserens kabel til bundkortet.
4. Installer:
 - a. bunddæksel
 - b. SD-kort
 - c. batteri
5. Følg procedurerne i *Efter du har udført arbejde på computerens indvendige dele*.

Sådan fjernes kølelegemet

1. Følg procedurerne i *Før du udfører arbejde på computerens indvendige dele*.
2. Fjern:
 - a. SD-kort
 - b. batteri
 - c. bunddæksel
 - d. harddisk
 - e. tastaturramme
 - f. tastatur
 - g. håndledsstøtte
 - h. højttaler
 - i. dækslet til skærmhængslet

- j. skærmmodul
- k. bundkort

3. Fjern skruerne, der fastgør kølelegemet til bundkortet. Løft kølelegemet af bundkortet.



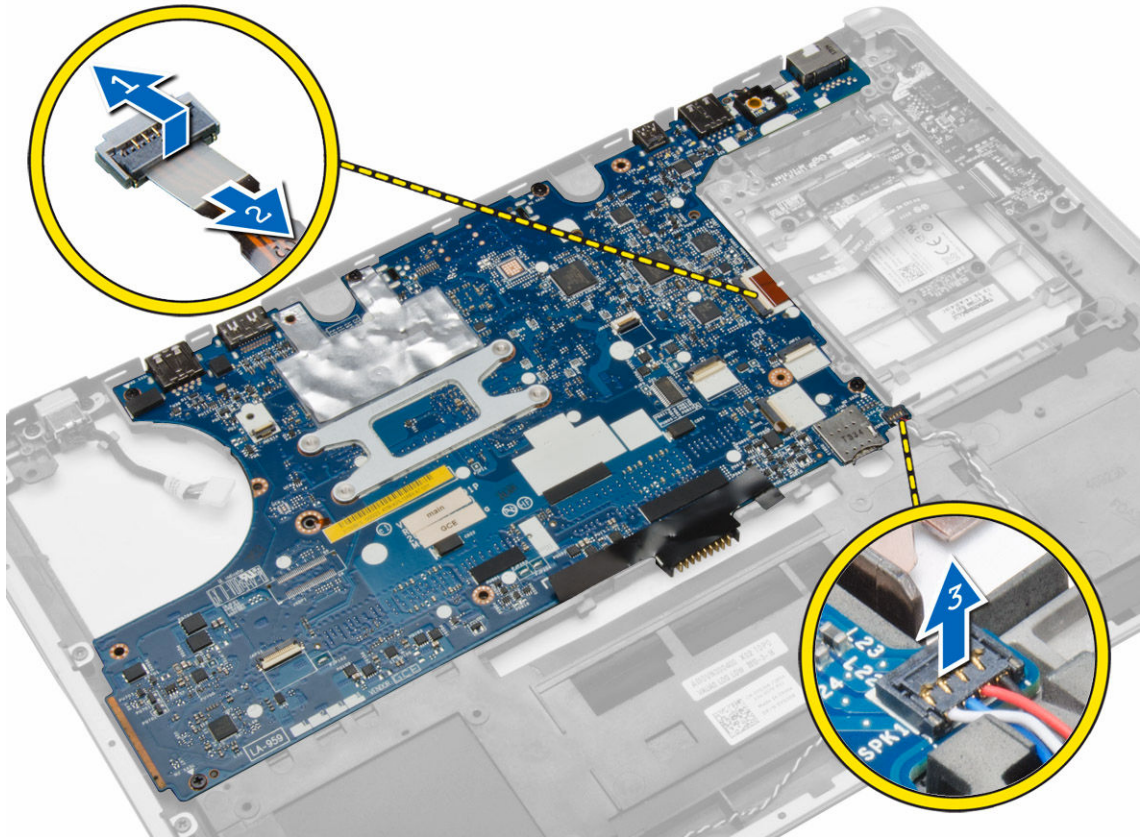
Sådan installeres kølelegemet

1. Anbring kølelegemet i dets oprindelige position på bundkortet.
2. Stram skruerne for af fastgøre kølelegemet til bundkortet.
3. Installer:
 - a. bundkort
 - b. skærmmodul
 - c. dækslet til skærmhængslet
 - d. højttaler
 - e. håndledsstøtte
 - f. tastatur
 - g. tastaturramme
 - h. harddisk
 - i. bunddæksel
 - j. batteri
 - k. SD-kort
4. Følg procedurerne i *Efter du har udført arbejde på computerens indvendige dele.*

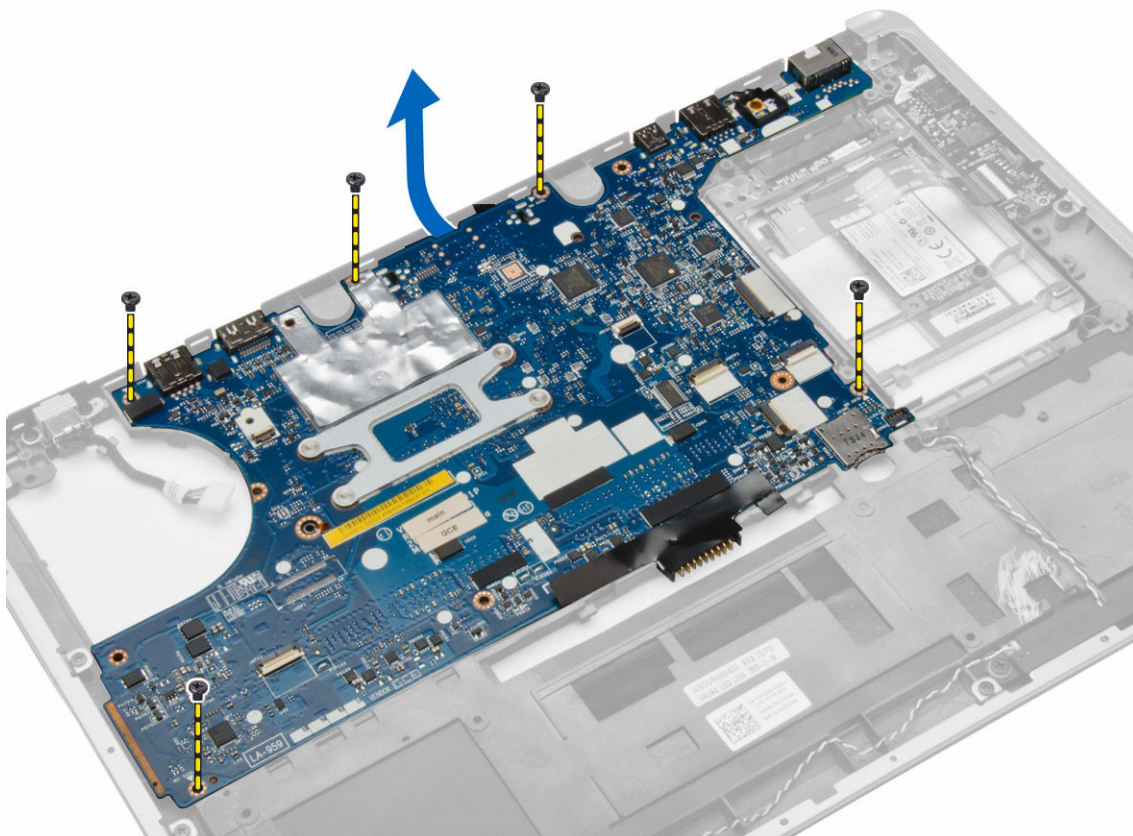
Sådan fjernes bundkortet

1. Følg procedurerne i *Før du udfører arbejde på computerens indvendige dele.*
2. Fjern:
 - a. SD-kort
 - b. batteri
 - c. bunddæksel
 - d. harddisk
 - e. tastaturramme
 - f. tastatur
 - g. håndledsstøtte
 - h. højttaler
 - i. dækslet til skærmhængslet
 - j. skærmmodul

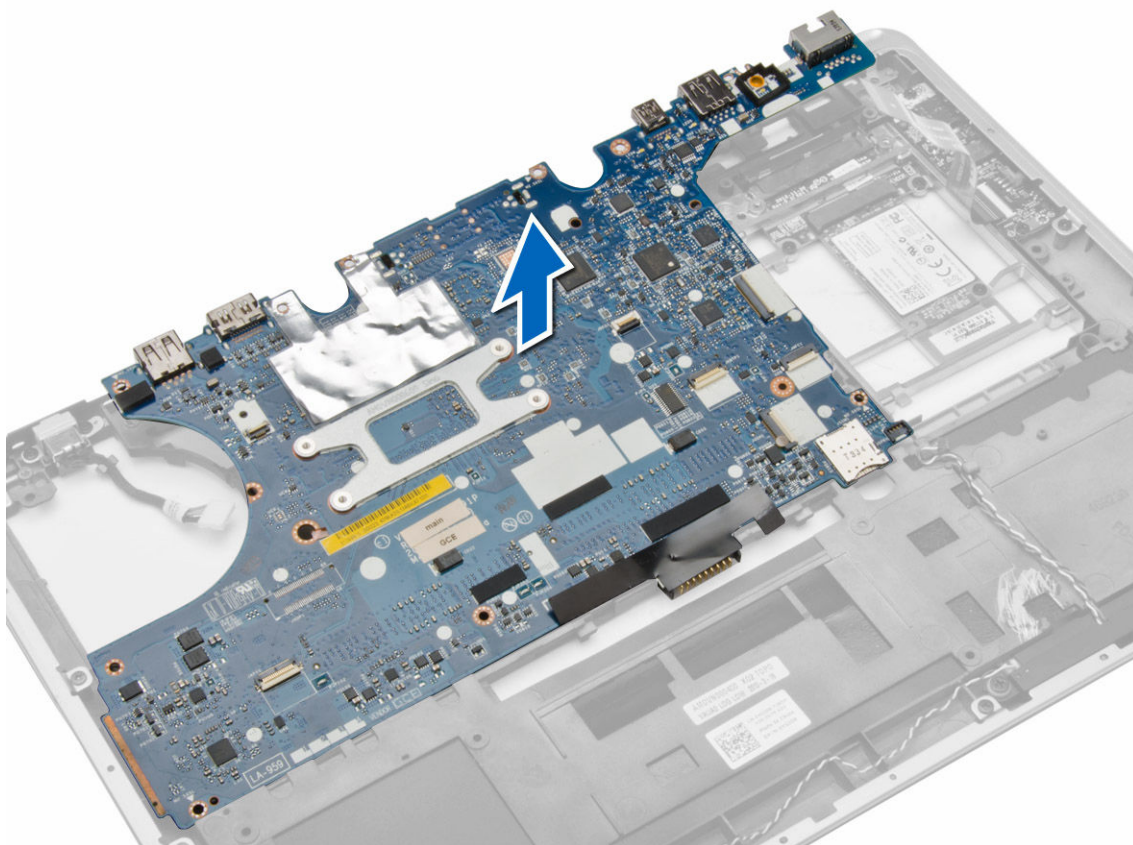
3. Udfør følgende trin som vist på illustrationen: Frakobl I/O- og højttalerkabler fra bundkortet.
 - a. løft I/O-låsen [1].
 - b. Frakobl kablet fra bundkortet [2].
 - c. Frakobl højttalerkablet fra bundkortet [3].



4. Fjern skruerne, der fastgør bundkortet til computeren. Løft bundkortets venstre kant delvist til en vinkel på 45 grader.



5. Fjern bundkortet fra computeren.

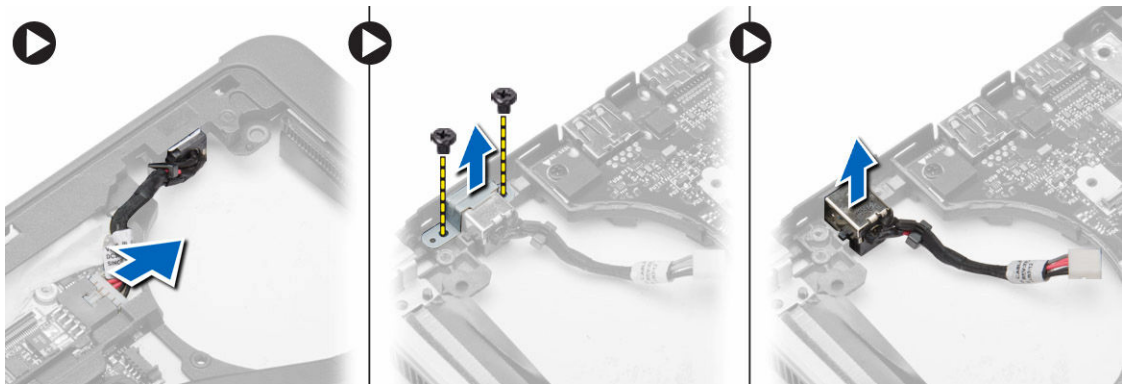


Sådan installeres bundkortet

1. Flugt bundkortet i dens plads i computeren.
2. Stram skruerne for at fastgøre bundkortet.
3. Slut følgende kabler til bundkortet:
 - a. højttaler
 - b. I/O-kabel
4. Installer:
 - a. skærmmodul
 - b. dækslet til skærmhængslet
 - c. højttaler
 - d. håndledsstøtte
 - e. tastatur
 - f. tastaturramme
 - g. harddisk
 - h. bunddæksel
 - i. batteri
 - j. SD-kort
5. Følg procedurerne i *Efter du har udført arbejde på computerens indvendige dele.*

Sådan fjernes strømstikket

1. Følg procedurerne i *Før du udfører arbejde på computerens indvendige dele*.
2. Fjern:
 - a. SD-kort
 - b. batteri
 - c. bunddæksel
 - d. tastatur
 - e. håndledsstøtte
 - f. systemblæser
 - g. kølelegeme
 - h. højttalere
3. Frakobl strømstikkets kabel fra bundkortet. Fjern skruen, der fastgør det til computeren. Fjern strømstikket.

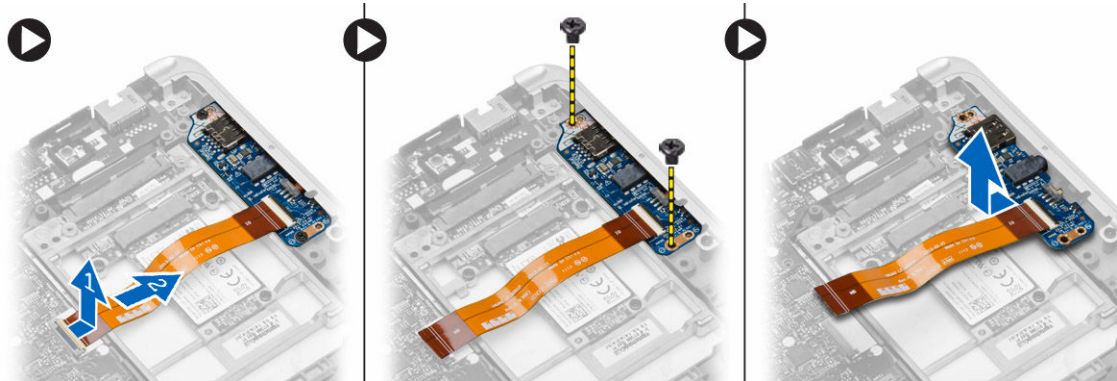


Sådan installeres strømstikket

1. Indsæt strømstikket i dets åbning.
2. Tilslut strømstikket til bundkortet.
3. Spænd skruen, der fastgør strømstikket til bundkortet.
4. Installer:
 - a. højttalere
 - b. kølelegeme
 - c. systemblæser
 - d. håndledsstøtte
 - e. tastatur
 - f. bunddæksel
 - g. batteri
 - h. SD-kort
5. Følg procedurerne i *Efter du har udført arbejde på computerens indvendige dele*.

Sådan fjernes I/O-kortet

1. Følg procedurerne i *Før du udfører arbejde på computerens indvendige dele*.
2. Fjern:
 - a. SD-kort
 - b. batteri
 - c. bunddæksel
 - d. harddisk
 - e. tastaturramme
 - f. tastatur
 - g. håndledsstøtte
 - h. højttaler
 - i. dækslet til skærmhængslet
 - j. skærmmodul
 - k. bundkort
3. Frakobl I/O-kablet fra bundkortet. Fjern skruen, der fastgør I/O-kortet til computeren. Fjern I/O-kortet fra computeren.



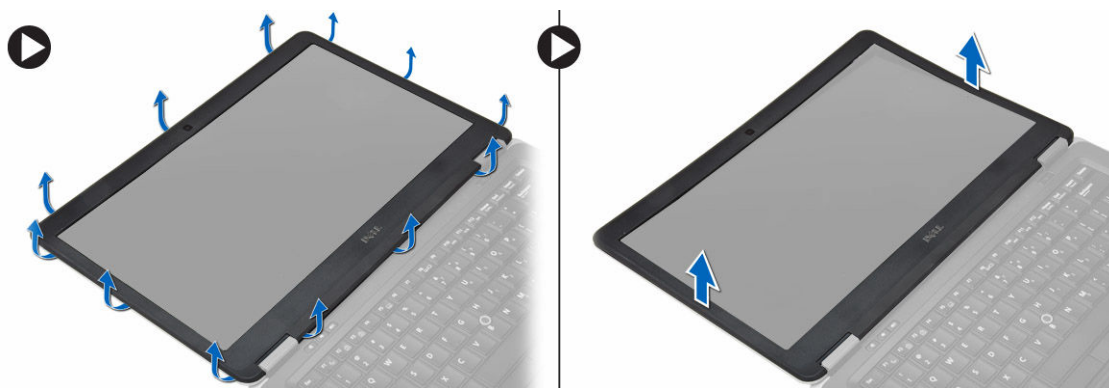
Sådan installeres I/O-kortet

1. anbring I/O-kortet i dets åbning og klik det på plads.
2. Spænd skrueerne for at fastgøre I/O-kortet.
3. Tilslut I/O-kablet til bundkortet.
4. Installer:
 - a. bundkort
 - b. skærmmodul
 - c. dækslet til skærmhængslet
 - d. højttaler
 - e. håndledsstøtte
 - f. tastatur
 - g. tastaturramme
 - h. harddisk
 - i. bunddæksel
 - j. batteri
 - k. SD-kort

5. Følg procedurerne i *Efter du har udført arbejde på computerens indvendige dele.*

Sådan fjernes skærmrammen

1. Følg procedurerne i *Før du udfører arbejde på computerens indvendige dele.*
2. Fjern batteriet.
3. Lirk skærmrammens kanter. Fjern skærmrammen fra skærmmodulet.

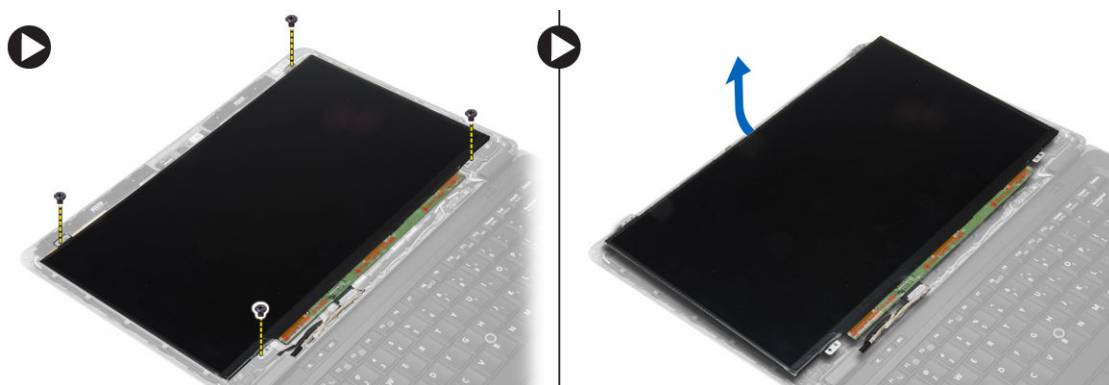


Sådan installeres skærmrammen

1. Flugt skærmrammen på plads og klik det på plads.
2. Flugt skærmmodulets hængseldæksler og klik dem på plads.
3. Installer batteriet
4. Følg procedurerne i *Efter du har udført arbejde på computerens indvendige dele.*

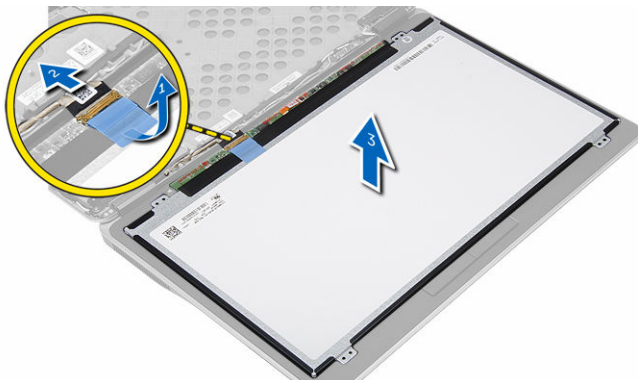
Sådan fjernes skærmpanelet

1. Følg procedurerne i *Før du udfører arbejde på computerens indvendige dele.*
2. Fjern:
 - a. batteri
 - b. skærmramme
3. Fjern skrueene, der fastgør skærmpanelet til skærmmodulet. Løft skærmpanelet om.



4. Udfør følgende trin som vist på illustrationen:

- a. Skræl tapen på LVDS-kabelstikket af [1].
- b. Frakobl LVDS-kablet fra skærmpanelet [2].
- c. Fjern skærmpanelet fra skærmmodulet[3].



Sådan installeres skærmpanelet

1. Tilslut skærmkablet (LVDS-kabel) til dets stik på skærmpanelet.
2. Anbring skærmpanelet i dets oprindelige stilling på skærmmodulet.
3. Spænd skrueerne, der fastgør skærmpanelet til skærmmodulet.
4. Installer:
 - a. skærmramme
 - b. batteri
5. Følg procedurerne i *Efter du har udført arbejde på computerens indvendige dele.*

Sådan fjernes kameraet

1. Følg procedurerne i *Før du udfører arbejde på computerens indvendige dele.*
2. Fjern:
 - a. batteri
 - b. skærmramme
 - c. skærmmodul
3. Frakobl kamerakablet fra kameramodulet. Løft og fjern kameramodulet fra skærmmodulet.



Sådan installeres kameraet

1. Installer kameraet i dets åbninger på skærmpanelet.
2. Tilslut kamerakablet til kameraet.
3. Installer:
 - a. skærmmodul
 - b. skærmramme
 - c. batteri
4. Følg procedurerne i *Efter du har udført arbejde på computerens indvendige dele.*

Oplysninger om dockingport

Dockingporten anvendes til at slutte den bærbare computer til en dockingstation (valgfrit).



1. Dockingport


System Setup (Systeminstallation)

Startrækkefølge

Med startrækkefølge kan du omgå startrækkefølgen defineret i System Setup (Systeminstallation) og starte direkte til en bestemt enhed (f.eks: optisk drev eller harddisk). Under selvtest, der bliver udført ved start (Power on self test – POST), når Dell-logoet vises, kan du:

- Åbn System Setup (Systeminstallation) ved at trykke på tasten <F2>
- Åbn en engangsstartmenu ved at trykke på tasten <F12>

Engangsstartmenuen viser enhederne, som du kan starte fra, herunder diagnostiske indstillinger. Startmenuens indstillinger er:


- Removable Drive (Flytbart drev) (hvis tilgængelig)
- STXXXX Drive (STXXXX-drev)
-  **BEMÆRK:** XXX angiver SATA-drevet nummer.
- Optisk drev
- Diagnosticering

 **BEMÆRK:** Valg af Diagnostics viser skærmen **ePSA diagnostics**.

Skærmen startrækkefølge viser også indstillingen til at få adgang til skærbilledet System Setup (Systeminstallation).


Navigationstaster

Nedenstående tabel viser navigationstaster i System Setup (Systeminstallation).


 **BEMÆRK:** For de fleste af indstillingerne i systeminstallation, registreres de ændringer du foretager, men de træder ikke i kraft, før systemet genstartes.

Tabel 1. Navigationstaster

Taster	Navigation
Op-pil	Flytter til forrige felt.
Ned-pil	Flytter til næste felt.
<Enter>	Lader dig vælge en værdi i det valgte felt (hvis det er relevant) eller følge linket i feltet.
Mellemrumstast	Udfolder eller sammenfolder en rulleliste, hvis relevant.
<Tab>	Flytter til næste fokusområde.

Taster	Navigation
	 BEMÆRK: Kun for standard grafisk browser.
<Esc>	Flytter til forrige side indtil du får vist hovedskærmen. Tryk på <Esc> i hovedskærmen vises en meddelelse, der beder dig gemme ikke-gemte ændringer og genstarte systemet.
<F1>	Viser Hjælp-filen til System Setup Systeminstallation).

Indstillinger i Systeminstallation

 **BEMÆRK:** Afhængigt af computeren og de installerede enheder er det muligvis ikke alle elementer i dette afsnit, der vises.



Tabel 2. Generelt

Indstilling	Beskrivelse
System Information	<p>Afsnittet viser computerens primære hardwarefunktioner.</p> <ul style="list-style-type: none"> • Systemoplysninger – Viser BIOS Version (BIOS-version), Service Tag (Servicekode), Asset Tag (Aktivkode), Ownership Tag (Ejerskabskode), Ownership Date (Dato for ejerskab), Manufacture Date (Fremstillingsdato) og Express Service Code (Ekspresservicekode). • Memory Information (Hukommelsesoplysninger) – Viser Memory Installed (Installeret hukommelse), Memory Available (Tilgængelig hukommelse), Memory Speed (Hukommelseshastighed), Memory Channels Mode (Hukommelseskanaltilstand), Memory Technology (Hukommelsesteknologi), DIMM A Size (DIMM A-størrelse) og DIMM B Size (DIMM B-størrelse). • Processor Information: Viser processortype, antal kerner, processor-id, aktuel klokfrekvens, minimums klokfrekvens, maksimum klokfrekvens, processor L2 cache, processor L3 cache, HT-duelig og 64-Bit teknologi. • Enhedsoplysning: Viser primær harddisk, fastbåsenhed, system eSATA-enhed, dock eSATA-enhed, LOM MAC-adresse, skærmcontroller, skærm-BIOS-version, skærmhukommelse, paneltype, oprindelige opløsning, audiocontroller, modemcontroller,

Indstilling	Beskrivelse
	Wi-Fi-enhed, WiGig-enhed, Bluetooth-enhed.
Battery Information	Viser batteriets status og vekselstrømsadaptertypen, der er koblet til computeren.
Boot Sequence	Lader dig ændre rækkefølgen, i hvilken computeren forsøger at finde et operativsystem <ul style="list-style-type: none"> • Diskettedrev • Intern harddisk • USB-lagerenhed • CD/DVD/CD-RW-drev • Indbygget NIC
Advance Boot Option	Denne indstilling er nødvendigt for Legacy-starttilstand. Denne indstilling er ikke tilladt, hvis Secure Boot (Sikker opstart) er aktiveret. <ul style="list-style-type: none"> • Aktivér Legacy-indstilling ROMs – Denne indstilling er som standard deaktiveret.
Date/Time	Lader dig indstille dato og tid.

Tabel 3. Systemkonfiguration

Indstilling	Beskrivelse
Integrated NIC	Lader dig konfigurere den indbyggede netværkscontroller. Indstillingerne er: <ul style="list-style-type: none"> • Deaktiveret • Aktiveret • Aktiveret m/PXE: Denne indstilling er som standard aktiveret. • Aktivér UEFI-netværksstak: Med dette kan du aktivere UEFI-netværksprotokoller i pre-OS- og tidlige OS-netværksmiljø.
Parallel Port	Lader dig definere og angive, hvordan dockingstationens parallelle port fungerer. Du kan indstille den parallelle port til: <ul style="list-style-type: none"> • Deaktiveret • AT • PS2 • ECP (Latitude 7440)
Serial Port	Identificerer og definerer indstillingerne for seriel port. Du kan indstille den serielle port til:

Indstilling	Beskrivelse
SATA Operation	<ul style="list-style-type: none"> • Deaktiveret • COM1 (Standardindstilling) • COM2 • COM3 • COM4 <p> BEMÆRK: Operativsystemet kan allokere ressourcer, selvom indstillingen er deaktiveret.</p> <p>Lader dig konfigurere den interne SATA-harddiskcontroller. Indstillingerne er:</p> <ul style="list-style-type: none"> • Deaktiveret • AHCI • RAID On (RAID Til) (Standardindstilling)
Drives	<p> BEMÆRK: SATA er konfigureret til at understøtte RAID-tilstand.</p> <p>Lader dig konfigurere indbyggede SATA-drev. Indstillingerne er:</p> <ul style="list-style-type: none"> • SATA-0 • SATA-1 • SATA-2 • SATA-3 <p>Standardindstilling: Alle drev er aktiveret.</p>
SMART Reporting	<p>Feltet styrer om harddiskfejl ved indbyggede drev rapporteres ved opstart. Denne teknologi er del af specifikationerne for SMART(Self Monitoring Analysis and Reporting Technology).</p> <ul style="list-style-type: none"> • Aktivér SMART-rapportering – Denne indstilling er som standard deaktiveret.
USB Configuration	<p>Lader din definere USB-konfigurationen. Indstillingerne er:</p> <ul style="list-style-type: none"> • Enable Boot Support (Aktivér opstartsunderstøttelse) • Enable External USB Port (Aktiver ekstern USB-port) • Aktiver USB 3.0-controller <p>Standardindstilling: alle indstillinger er aktiveret.</p>
USB PowerShare	<p>Lader dig konfigurere, hvordan funktionen USB-PowerShare fungerer.</p>

Indstilling	Beskrivelse
	<p>Indstillingen er som standard deaktiveret.</p> <ul style="list-style-type: none"> • Aktiver USB-PowerShare
Audio	<p>Lader dig aktivere eller deaktivere den integrerede lydcontroller.</p> <ul style="list-style-type: none"> • Aktivér lyd Denne indstilling er som standard aktiveret.
Keyboard Illumination	<p>Lader dig vælge tilstanden for tastaturlysfunktionen. Indstillingerne er:</p> <ul style="list-style-type: none"> • Deaktiveret (Standardindstilling) • Niveau er 25% • Niveau er 50% • Niveau er 75% • Niveau er 100%
Unobtrusive Mode	<p>Lader dig angive tilstanden, der deaktiverer lys og lyd fra systemet. Indstillingen er som standard deaktiveret.</p> <ul style="list-style-type: none"> • Aktiver diskret tilstand
Miscellaneous Devices	<p>Lader dig aktivere eller deaktivere de forskellige installerede enheder. Indstillingerne er:</p> <ul style="list-style-type: none"> • Aktiver mikrofon • Aktiver harddisk-fritfaldsbeskyttelse • Aktiver kamera • Aktivér hukommelseskort • Deaktiver mediekort <p>Standardindstilling: Alle enheder er aktiveret</p>




Tabel 4. Video

Indstilling	Beskrivelse
LCD Brightness	Lader dig indstille skærmens lysstyrke afhængigt af strømkilden (på batteri og på AC).

Tabel 5. Sikkerhed

Indstilling	Beskrivelse
Admin Password	<p>Med dette felt kan du indstille, ændre eller slette administratoradgangskoden (admin) (kaldes nogle gange setup password (installationsadgangskode)). Administratoradgangskoden aktiverer flere sikkerhedsfunktioner.</p> <ul style="list-style-type: none"> • Indtast den gamle adgangskode • Indtast den nye adgangskode

Indstilling	Beskrivelse
	<ul style="list-style-type: none"> Bekræft den nye adgangskode <p>Standardindstilling: Ikke sat</p>
System Password	<p>Lader dig indstille, ændre eller slette systemadgangskoden.</p> <ul style="list-style-type: none"> Indtast den gamle adgangskode Indtast den nye adgangskode Bekræft den nye adgangskode <p>Standardindstilling: Ikke sat</p>
Internal HDD-1 Password	<p>Lader dig indstille, ændre eller slette administratoradgangskoden. Drevet har som standard ikke sat en adgangskode.</p> <ul style="list-style-type: none"> Indtast den gamle adgangskode Indtast den nye adgangskode Bekræft den nye adgangskode <p>Standardindstilling: Ikke sat</p>
Strong Password	<p>Lader dig gennemtvinge indstillingen altid at indstille stærke adgangskoder.</p> <p>Standardindstilling: Aktiver stærk adgangskode er ikke valgt.</p>
Password Configuration	<p>Du kan definere adgangskodens længde. Min. = 4, Maks. = 32</p>
Password Bypass	<p>Lader dig, når de er indstillet, aktivere eller deaktivere tilladelse til at omgå systemadgangskode og adgangskode til intern harddisk. Indstillingerne er:</p> <ul style="list-style-type: none"> Deaktiveret (Standardindstilling) Omgåelse ved genstart
Password Change	<p>Lader dig aktivere tilladelsen til at deaktivere system- og harddiskadgangskoderne, når administratoradgangskoden er angivet.</p> <p>Standardindstilling: Tillad ændringer af ikke-administratoradgangskode er ikke valgt</p>
Non-Admin Setup Changes	<p>Lader dig bestemme, om installationsindstillingerne må ændres, når der er angivet en administratoradgangskode. Denne indstilling er deaktiveret.</p> <ul style="list-style-type: none"> Tillad ændringer for knap til trådløst netværk
TPM Security	<p>Lader dig aktivere TPM (Trusted Platform Module) under POST.</p> <p>Standardindstilling: Indstillingen er deaktiveret.</p>
Computrace	<p>Lader dig aktivere eller deaktivere den valgfrie Computrace-software. Indstillingerne er:</p> <ul style="list-style-type: none"> Deaktiver (Standardindstilling) Deaktiver Aktiver

Indstilling	Beskrivelse
	 BEMÆRK: Indstillingerne Aktiver og Deaktiver aktiverer eller deaktiverer funktionen permanent, og der tillades ikke yderligere ændringer
CPU XD Support	Lader dig aktivere processorens tilstand, udførelse af deaktivering. Standardindstilling: Aktiver CPU XD-understøtning
OROM Keyboard Access	Lader dig indstille adgang til at gå til skærbillederne for, Option ROM-konfiguration via genvejstaster under opstart. Indstillingerne er: <ul style="list-style-type: none"> • Aktiver (Standardindstilling) • Aktiver én gang • Deaktiver
Admin Setup Lockout	Lader dig forhindre brugere i at åbne Installation, når der er indstillet en administratoradgangskode. Standardindstilling: Deaktiveret
Tabel 6. Sikker opstart	
Secure Boot Enable	Lader dig aktivere eller deaktivere funktionen sikker opstart <ul style="list-style-type: none"> • Deaktiveret • Aktiveret (Standardindstilling)
	 BEMÆRK: For at aktivere skal systemet være i UEFI-starttilstand og aktiver Legacy Option ROMs være slået fra.
Expert key Management	Giver dig mulighed for at manipulere sikkerhedsnøgledatabaserne, men kun, hvis systemet er i Custom Mode (Brugerdefineret tilstand). Indstillingen Enable Custom Mode (Aktivér brugerdefineret tilstand) er som standard deaktiveret. Indstillingerne er: <ul style="list-style-type: none"> • PK • KEK • db • dbx Hvis du aktiverer Custom Mode (Brugerdefineret tilstand), vises de relevante indstillinger for PK, KEK, db og dbx. Indstillingerne er: <ul style="list-style-type: none"> • Save to File (Gem til fil)– Gemmer nøglen til en brugervalgt fil • Replace from File (Erstat fra fil)– Erstatte den aktuelle nøgle med en nøgle fra en brugervalgt fil • Append from File (Tilføj fra fil)– Tilføjer en kode til den aktuelle database fra en brugervalgt fil • Delete (Slet)- Sletter den valgte nøgle • Reset All Keys (Nulstil alle nøgler)- Nulstiller til standardindstilling • Delete All Keys (Slet alle nøgler)- Sletter alle nøglerne  BEMÆRK: Hvis du deaktiverer Custom Mode (Brugerdefineret tilstand), slettes alle ændringerne, og nøglerne genoprettes til standardindstillinger.

Tabel 7. Ydelse


Indstilling	Beskrivelse
Multi Core Support	<p>Dette felt angiver, om en eller flere processorkerner er aktiveret. Nogle programmer har en forbedret ydeevne, når flere kerner er aktiveret. Indstillingen er som standard aktiveret. Lader dig aktivere eller deaktivere multi-core-support for processoren. Indstillingerne er:</p> <ul style="list-style-type: none"> • Alle (Standardindstilling) • 1 • 2
Intel SpeedStep	<p>Lader dig aktivere eller deaktivere Intel SpeedStep-funktionen. Standardindstilling: Aktiver Intel SpeedStep</p>
C States Control	<p>Lader dig aktivere eller deaktivere yderligere dvaletilstande for processoren. Standardindstilling: Indstillingen C-tilstande er aktiveret.</p>
Intel TurboBoost	<p>Lader dig aktivere eller deaktivere processorens TurboBoost-tilstand. Standardindstilling: Aktiver Intel TurboBoost</p>
Hyper-Thread Control	<p>Lader dig aktivere eller deaktivere processorens hypertrådning. Standardindstilling: Aktiveret</p>
Rapid Start Technology	<p>Intel hurtig-start-funktionen kan forbedre batterilevetiden ved automatisk at sætte systemet i en lav strømtilstand under søvn efter en brugerdefineret tidsperiode. Indstillingerne er som standard aktiveret:</p> <ul style="list-style-type: none"> • Intel hurtig-start-funktion • Overgang til hurtig-start når der anvendes timer <p>Timer-værdien for hurtig-start kan konfigureres til at sætte systemet i hurtig tilstand efter behov.</p>

Tabel 8. Strømstyring

Indstilling	Beskrivelse
AC Behavior	Tillader, at computeren tændes automatisk, når vekselstrømsadapteren er tilsluttet. Indstilling er deaktiveret. <ul style="list-style-type: none"> • Vækning på AC
Auto On Time	Lader dig indstille klokkeslæt hvor computeren skal tænde automatisk. Indstillingerne er: <ul style="list-style-type: none"> • Deaktiveret (Standardindstilling) • Hver dag • Hverdage • Udvalgte dage
USB Wake Support	Lader dig aktivere USB-enhedernes evne til at starte computeren op fra standby. Indstillingen er deaktiveret <ul style="list-style-type: none"> • Aktiver understøtning af USB-opstart
Wireless Radio Control	Lader dig styre WLAN- og WWAN-radio. Indstillingerne er: <ul style="list-style-type: none"> • Styring af WLAN-radio • Styring af WWAN-radio <p>Standardindstilling: begge indstillinger er deaktiveret.</p>
Wake on LAN/WLAN	Denne indstilling tillader at computeren starter fra slukket tilstand, når der sendes et specielt LAN-signal. Aktivering fra standbytilstanden forbliver upåvirket af denne indstilling og skal aktiveres i operativsystemet. Funktionen virker kun når computeren er tilsluttet vekselstrøm. <ul style="list-style-type: none"> • Deaktiveret – tillader ikke, at computeren tændes, når den modtager signal om opstart fra LAN eller trådløst LAN. (Standardindstilling) • Kun LAN – Tillader, at computeren tændes, når den modtager særlige LAN-signaler • Kun WLAN • LAN eller WLAN • LAN med PXE-opstart
Block Sleep	Lader dig blokere, at computeren går i slumretilstand. Indstillingen er som standard deaktiveret. <ul style="list-style-type: none"> • Bloker slumretilstand (S3)
Peak Shift	Peak Shift kan anvendes til at vekselstrømsforbruget i dagens spidsbelastningsperioder. Indstil start og sluttid til at køre i Peak Shift-tilstand. <ul style="list-style-type: none"> • Aktiver Peak Shift (Deaktiveret)
Advanced Battery Charge Configuration	Tillader systemets batterier, i avanceret batteriopladningskonfiguration, at maksimere batteriets tilstand. Den bruger standard opladningsalgoritme og andre teknikker uden for normal arbejdstid til at maksimere batteriets tilstand <ul style="list-style-type: none"> • Aktiver avanceret batteriopladningskonfiguration(Deaktiveret)

Indstilling	Beskrivelse
Primary Battery Configuration	Lader dig definere, hvordan batteriopladning anvendes, når der er tilsluttet vekselstrøm. Indstillingerne er: <ul style="list-style-type: none"> • Tilpasset(Aktiveret) • Standardopladning • Ekspresopladning • Primært vekselstrømsbrug • Tilpasset opladning – du kan indstille procenttal til hvilket batteriet skal oplade.
Intel Smart Connect Technology	Indstillingen er som standard deaktiveret. Hvis indstillingen er aktiveret vil systemet periodisk opfange trådløse forbindelser mens systemet sover. Det vil synkronisere programmer til e-mail eller sociale medier, der var åbne, da systemet gik i slumretilstand. <ul style="list-style-type: none"> • Smart-tilslutning(Deaktiveret)

Tabel 9. POST-adfærd

Indstilling	Beskrivelse
Adapter Warnings	Lader dig aktivere adapterens advarselsmeddelelser, når bestemte strømadaptere anvendes. Indstillingen er som standard aktiveret. <ul style="list-style-type: none"> • Aktiver adapteradvarsler
Keypad (Embedded)	Lader dig vælge en eller to tilstande til at aktivere det tastatur, som er indbygget i det interne tastatur. <ul style="list-style-type: none"> • Kun Fn-tast • Med Num Lock <p> BEMÆRK: Når en installation kører, har denne indstilling ingen virkning, installation udføres i tilstanden, Kun Fn-tast.</p>
Mouse/Touchpad	Lader dig definere, hvordan computeren håndterer input fra mus og berøringsplade. Indstillingerne er: <ul style="list-style-type: none"> • Seriel mus • PS2-mus • Berøringsplade/PS-2 mus (Standardindstilling)
Numlock Enable	Angiver, om Num Lock-funktionen kan aktiveres, når systemet starter op. Indstillingen er som standard aktiveret. <ul style="list-style-type: none"> • Aktiver Num Lock
Fn Key Emulation	Lader dig matche funktionen af tasten <Scroll Lock> på PS-2-tastaturet med funktionen for tasten <Fn> på et internt tastatur. Indstillinger er som standard aktiveret. <ul style="list-style-type: none"> • Aktiver emulering af Fn-tast
Fastboot	Lader dig fremskynde opstartsprocessen ved at omgå nogle kompatibilitetstrin. <ul style="list-style-type: none"> • Minimal • Grundig

Indstilling	Beskrivelse
	<ul style="list-style-type: none"> • Auto
Extended BIOS POST Time	<p>Lader dig oprette en yderligere forsinkelse ved pre-opstart og lader brugeren få vist POST-status-meddelelse.</p> <ul style="list-style-type: none"> • 0 sekunder • 5 sekunder • 10 sekunder

Tabel 10. Virtualiseringsunderstøttelse

Indstilling	Beskrivelse
Virtualization	Lader dig aktivere eller deaktivere Intels virtualiseringsteknologi. Standardindstilling: Aktiver Intels virtualiseringsteknologi
VT for Direct I/O	Aktiverer eller deaktiverer VMM (Virtual Machine Monitor) til at udnytte de ekstra hardwarekapaciteter, der leveres af Intel® Virtualization-teknologi til direkte I/O. Aktiver VT til direkte I/O — Denne indstilling er som standard aktiveret.
Trusted Execution	Denne indstilling specificerer, om en MVMM (Measured Virtual Machine Monitor) kan anvende de yderligere hardwareydelser, som findes i Intel Trusted Execution Technology. TPM Virtualization Technology og Virtualization Technology for Direct I/O skal aktiveres, før du kan anvende funktionen. Betroet udførelse — deaktiveret som standard.

Tabel 11. Trådløst

Indstilling	Beskrivelse
Wireless Switch	<p>Lader dig indstille, hvilken trådløs enhed, der kan styres via trådløsomskifteren. Indstillingerne er:</p> <ul style="list-style-type: none"> • WWAN • WLAN • Bluetooth • WiGig <p>Alle indstillingerne er som standard aktiveret.</p>
Wireless Device Enable	<p>Lader dig aktivere eller deaktivere de trådløse enheder. Indstillingerne er:</p> <ul style="list-style-type: none"> • WWAN • Bluetooth • WLAN/WiGig <p>Alle indstillingerne er som standard aktiveret.</p>

Tabel 12. Vedligeholdelse



Indstilling	Beskrivelse
Service Tag	Viser computerens servicekode.
Asset Tag	Giver dig mulighed for at oprette en systemaktivkode, hvis der ikke allerede er angivet en aktivkode. Indstillingen er som standard ikke angivet.

Tabel 13. Systemlogfiler

Indstilling	Beskrivelse
BIOS events	Viser systemets hændelseslog og lader dig rydde loggen. <ul style="list-style-type: none">• Ryd log
Thermal Events	Viser systemets termiske hændelseslog og lader dig rydde loggen. <ul style="list-style-type: none">• Ryd log
Power Events	Viser systemets strøm- hændelseslog og lader dig rydde loggen. <ul style="list-style-type: none">• Ryd log

Sådan opdateres BIOS'en

Det anbefales at opdatere BIOS (system setup (systeminstallation)), ved genmontering af bundkort eller hvis en opdatering er tilgængelig. Sørg ved bærbare pc'er for at computerens batteri er fuldt opladet og tilsluttet en stikkontakt


1. Genstart computeren.
2. Gå til dell.com/support.
3. Indtast **Servicekoden** eller **Kode til ekspreservice** og klik på **Submit** (Send).
 -  **BEMÆRK:** Klik, for at finde Servicekoden, på **Hvor er min Servicekode?**
 -  **BEMÆRK:** Vælg, hvis du ikke kan finde Servicekoden, på **Detect My Product** (Registrer mit produkt). Fortsæt med vejledningen på skærmen.
4. Klik, hvis du ikke kan finde Servicekoden, på computerens Product Category (Produktkategori).
5. Vælg **Product Type** (Produkttype) fra listen.
6. Vælg computermodel og computerens **Produktsupportside** vises.
7. Klik på **Get drivers** (Hent drivere) og klik på **View All Drivers** (Se alle drivere). Siden Drivers and Downloads (Drivere og overførsler) åbnes.
8. Vælg, på skærmen Drivers and Downloads (Drivere og overførsler), under rullelisten **Operativsystem, BIOS**.
9. Identificer den seneste BIOS-fil og klik på **Hent fil**. Du kan også analysere, hvilke drivere der skal opdateres. For at gøre dette til dit produkt, skal du klikke på **Analyze System for Updates** (Analyser systemet for opdateringer) og følg vejledningen på skærmen.
10. Vælg din foretrukne overførselsmetode i **Vælg overførselsmetode under** vinduet, klik på **Hent fil**. Vinduet **Filoverførsel** vises.
11. Klik på **Gem** for at gemme filen på computeren.
12. Klik på **Kør** for at installere de opdaterede BIOS-indstillinger på computeren.


Følg vejledningen på skærmen.


System and Setup Password (System- og installationsadgangskode)

Du kan oprette en system password (systemadgangskode) og en setup password (installationsadgangskode) til at sikre computeren.

Password Type (Adgangskodetype)	Beskrivelse
System Password (Systemadgangskode)	Adgangskode du skal indtaste for at logge på systemet.
Setup password (Installationsadgangskode)	Adgangskode, som du skal indtaste for at få adgang til at foretage ændringer i computerens BIOS-indstillinger.


 **FORSIGTIG: Adgangskodefunktionerne giver et grundlæggende sikkerhedsniveau for computerens data.**

 **FORSIGTIG: Enhver kan få adgang til de data, der er gemt på computeren, hvis den ikke er låst og uden opsyn.**

 **BEMÆRK:** Computeren leveres med system- og installationsadgangskoder deaktiveret.

Sådan tildeles Systemadgangskode og installationsadgangskode

Du kan kun tildele en ny **System Password** (Systemadgangskode) og/eller **Setup Password** (Installationsadgangskode) eller ændre en bestående **System Password** (Systemadgangskode) og/eller **Setup Password** (Installationsadgangskode) når **Password Status** (Adgangskodestatus) er **Unlocked** (Ulåst). Hvis Password Status (Adgangskodestatus) er **Locked**, låst kan du ikke ændre System Password (Systemadgangskoden).

 **BEMÆRK:** Hvis adgangskodejumperen er deaktiveret, slettes den bestående System Password (Systemadgangskode) og Setup Password (Installationsadgangskode) og du skal ikke angive systemadgangskoden for at logge på computeren.

Tryk på <F2> for at gå til en systeminstallation, straks efter en start eller genstart.

1. Vælg i skærmen **System BIOS** (System BIOS) eller **System Setup** (Systeminstallationen), **System Security** (Systemsikkerhed) og tryk <Enter>. Skærmen **System Security** (Systemsikkerhed) vises.
2. Bekræft i skærmen **System Security** (Systemsikkerhed), at **Password Status** (Adgangskodestatus) er **Unlocked** (Ulåst).
3. Vælg **System Password** (Systemadgangskode), indtast din systemadgangskode og tryk <Enter> eller <Tab>.

Anvend følgende retningslinjer til at tildele systemadgangskoden:

- En adgangskode kan have op til 32 tegn.
- En adgangskode kan indeholde tallene 0 til 9.
- Kun små bogstaver er gyldige, store bogstaver er ikke tilladt.

- Kun følgende specialtegn er tilladt: mellemrum, ("), (+), (.), (-), (.), (/), (:), (|), (\), (|), (´).

Indtast systemadgangskoden igen, når du bliver bedt om det.

4. Indtast systemadgangskoden som du indtastede tidligere og klik på **OK**.
5. Vælg **Setup Password**, (Installationsadgangskode) indtast systemadgangskoden og tryk <Enter> eller <Tab>.

En meddelelse beder dig indtaste installationsadgangskoden igen.
6. Indtast installationsadgangskoden som du indtastede tidligere og klik på **OK**.
7. Tryk på <Esc> og en meddelelse beder dig gemme ændringerne.
8. Tryk på <Y> for at gemme ændringerne.


Computeren genstarter.

Sådan slettes eller ændres en eksisterende System- og/eller installationsadgangskode

Sørg for, at **Password Status** (Adgangskodestatus) er Unlocked (Ulåst) (i System Setup (Systeminstallation)) før du forsøger at slette eller ændre det eksisterende System- og/eller installationsadgangskode. Du kan ikke slette eller ændre en eksisterende System- eller Installationsadgangskode, hvis **Password Status** (Adgangskodestatus) er Locked (Låst). Tryk, for at gå til System Setup (Systeminstallation), på <F2> straks efter en start eller genstart.

1. Vælg i skærmen **System BIOS** (System BIOS) eller **System Setup** (Systeminstallationen), **System Security** (Systemsikkerhed) og tryk <Enter>.

Skærmen **System Security** (Systemsikkerheds) vises.
2. Bekræft i skærmen **System Security** (Systemsikkerhed), at **Password Status** (Adgangskodestatus) er **Unlocked** (Ulåst).
3. Vælg **System Password** (Systemadgangskode), ændr eller slet eksisterende systemadgangskode og tryk på <Enter> eller <Tab>.
4. Vælg **Setup Password**, (Installationsadgangskode), ændr eller slet eksisterende installationsadgangskode og tryk på <Enter> eller <Tab>.

 **BEMÆRK:** Indtast, hvis du ændrer System- og/eller installationsadgangskoden, den nye adgangskode, når du bliver bedt om det. Bekræft, hvis du sletter System- og/eller installationsadgangskoden, sletningen, når du bliver bedt om det.
5. Tryk på <Esc> og en meddelelse beder dig gemme ændringerne.
6. Tryk på <Y> for at gemme ændringer og afslutte System Setup (Systeminstallation).

Computeren genstarter.


Diagnosticering


Hvis du kommer ud for et problem med computeren, skal du køre ePSA-diagnosticering), før du kontakter Dell for at få teknisk assistance. Formålet med at køre diagnosticering er at teste computerens hardware uden behov for ekstra udstyr eller risiko for tab af data. Hvis du ikke er i stand til at løse problemet selv, kan service og support personale bruge de diagnostiske resultater til at hjælpe dig med at løse problemet.

ePSA (Enhanced Pre-Boot System Assessment)-diagnosticering

ePSA-diagnosticering (også kendt som systemdiagnosticering) udfører en komplet tjek af hardwaren. ePSA'en er indbygget med BIOS'en og startes internt af BIOS. Den indbyggede systemdiagnosticering har en række indstillinger for bestemte enheder eller enhedsgrupper, så du kan:

- Køre tests automatisk eller i en interaktiv tilstand
- Gentage tests
- Få vist eller gemme testresultater
- Gennemgå tests for at indføre yderligere testindstillinger til at give flere oplysninger om enheder med fejl
- Få vist statusmeddelelser, der oplyser om tests er fuldført
- Få vist fejlmeddelelser, der oplyser om problemer, som opstod under testning





 **FORSIGTIG: Brug kun systemdiagnosticering til at teste din computer. Brug af programet med andre computere kan give ugyldige resultater eller fejlmeddelelser.**

 **BEMÆRK:** Nogle test for bestemte enheder kræver brugermedvirken. Sørg altid for at være tilstede ved computeren når der udføres diagnostiske test.

1. Tænd computeren.
2. Tryk, mens computeren starter, på <F12>-tasten, når Dell-logoet vises.
3. Vælg på startmenu-skærmen indstillingen **Diagnostics** (Diagnosticering).
Vinduet **Enhanced Pre-boot System Assessment** vises, med alle enheder, der er registreret af computeren. Diagnosticeringen begynder at køre testene på alle registrerede enheder.
4. Tryk, hvis du vil køre en diagnostisk test på en bestemt enhed, på <Esc> og klik på **Yes** (Ja) for at stoppe den diagnostiske test.
5. Vælg enheden fra venstre rude og klik på **Run Tests** (Kør tests).
6. Hvis der er problemer, vises fejlkoder.
Notér fejlkoden og kontakt Dell.

Statusindikatorer for enhed

Tabel 14. Statusindikatorer for enhed

	Tændes, når du tænder computeren, og blinker, når computeren er i en strømstyringstilstand.
	Lyser når computeren læser eller skriver data.
	Lyser permanent eller blinker for at angive batteriets opladningsstatus.
	Lyser når trådløst netværk er aktiveret.

LED-indikatorer for enhedsstatus er normalt placeret enten øverst eller til venstre på tastaturet. De viser lageret, batteriet, tilslutning af trådløse enheder og deres aktivitet. De kan desuden være praktiske som værktøj til diagnosticering, hvis der opstår en fejl i systemet.

Følgende tabel viser, hvordan LED-koderne skal aflæses, hvis der opstår en fejl.

Tabel 15. LED-indikator


Indikator for lager	Strømindikator	Indikator for trådløs	Fejlbeskrivelse
Blinkende	Konstant	Konstant	Der kan være opstået en processorfejl.
Konstant	Blinkende	Konstant	Hukommelsesmodulerne er registreret, men udsender en fejl.
Blinkende	Blinkende	Blinkende	Der er opstået en fejl på bundkortet.
Blinkende	Blinkende	Konstant	Der er muligvis opstået en fejl på grafik/skærmkortet.
Blinkende	Blinkende	Slukket	Systemet kunne ikke initialisere harddisk, ELLER systemet kunne ikke initialisere Option ROM.
Blinkende	Slukket	Blinkende	USB-controlleren har registreret en fejl under initialisering.
Konstant	Blinkende	Blinkende	Der er ikke installeret/registreret nogle hukommelsesmoduler.
Blinkende	Konstant	Blinkende	Skærmen har registreret en fejl under initialisering.
Slukket	Blinkende	Blinkende	Modemet forhindrer systemet i at fuldføre POST
Slukket	Blinkende	Slukket	Initialisering af hukommelse mislykkedes, eller hukommelsen er ikke understøttet.

Indikatorer for batteristatus

Hvis computeren er tilsluttet en stikkontakt, virker batteriindikatoren på følgende måde:

Blinker skiftevist mørkegult eller hvidt lys	Der er tilsluttet en ugyldig eller ikke-understøttet, ikke-Dell vekselstrømsadapter til den bærbare pc.
Blinker skiftevist mørkegult med konstant hvidt	Midlertidig batterifejl med vekselstrømsadapter til stede.
Blinker konstant mørkegult	Alvorlig batterifejl med vekselstrømsadapter til stede.
Indikator slukket	Batteri i fuld opladningstilstand med vekselstrømsadapter til stede.
Hvidt lys tændt	Batteri i opladningstilstand med vekselstrømsadapter til stede.

Specifikationer

 **BEMÆRK:** Produktudbud kan variere fra område til område. Følgende specifikationer er udelukkende dem, som ifølge loven skal følge med computeren. Klik, for at finde flere oplysninger om computerens konfiguration, på **Help and Support (Hjælp og support)** i Windows operativsystem, og vælg indstillingen at få vist oplysninger om computeren.

Tabel 16. System Information

Funktion	Specifikation
Chipsæt	Lynx Point-LP (Latitude 7240) Intel QM87 Express-chipsæt (Latitude 7440)
DRAM-busbredde	64-bit
Flash EPROM	SPI 32 Mbits, 64 Mbits
PCIe-bus	100 MHz
Ekstern busfrekvens	DMI (5GT/s)

Tabel 17. Processor

Funktion	Specifikation
Typer	Intel Core i3 / i5 / i7-serien
L3 cache-lager	3 MB, 4MB, 6 MB og 8 MB

Tabel 18. Hukommelse


Funktion	Specifikation
Hukommelsesstik	To SODIMM-slots
Hukommelseskapacitet	2GB, 4GB eller 8GB
Hukommelsestype	DDR3L SDRAM (1.600 MHz)
Hukommelse (minimum)	2 GB
Hukommelse (maksimum)	16 GB

Tabel 19. Audio

Funktion	Specifikation
Type	fire-kanals high-definition audio
Controller	Realtek ALC3226

Funktion	Specifikation
Stereokonvertering	24-bit (analog-til-digital og digital-til-analog)
Grænseflade:	
Intern	high-definition audio
Ekstern	mikrofonindgangsstik, stereohovedtelefonstik og headset-kombinationsstik
Højtalere	to
Intern højttalerforstærker	1 W (RMS) pr. kanal
Volumenkontroller	genvejstaster

Tabel 20. Video

Funktion	Specifikation
Type	integreret på systemkort
Controller:	
UMA	Intel HD Graphics 4600
Diskret	AMD Radeon HD 8690M Graphics
Databus	PCI-E Gen3 x8
Ekstern skærmunderstøttelse	<ul style="list-style-type: none"> et HDMI
	 BEMÆRK: Understøtter to DP/DVI-porte igennem dockingstation.

Tabel 21. Kamera

Funktioner	Specifikation
Kameraopløsning	1280 x 720 pixel
Skærmopløsning (maksimum)	1280 x 720 pixel
Diagonal betragtningsvinkel	74 °

Tabel 22. Kommunikation

Funktioner	Specifikation
Netværkskort	10/100/1000 Mb/s Ethernet (RJ-45)
Trådløst	internt trådløst lokalt netværk WLAN (Wireless Local Area Network) og trådløst WWAN (Wireless Wide Area Network) <ul style="list-style-type: none"> Bluetooth 4.0

Tabel 23. Porte og stik

Funktioner	Specifikation
Audio	et stik til mikrofon/stereohovedtelefon/højttalere
Video	Mini DisplayPort-stik
Netværkskort	RJ-45-stik
USB 3.0	to USB 3.0-kompatible stik
Hukommelseskortlæser	Understøtter op til SD4.0
uSIM-kort (Micro Subscriber Identity Module)	en
Docking-port	en

Tabel 24. Skærm

Funktion	Specifikation	
	Latitude 7240	Latitude 7440
Type	HD refleksfri	HD refleksfri
Mål:		
Højde	180,0 mm (7,08")	205,6 mm (8,09")
Bredde	300,90 mm (11,84")	320,9 mm (12,63")
Diagonalt	3,6 mm (0,14")	3,6 mm (0,14")
Maksimal opløsning	1366 x 768	1366 x 768
Opdateringshastighed	60 Hz	60 Hz
Mindste betragtningsvinkel:		
Horisontalt	+/-40°	+/-40°
Vertikalt	+15°/-30°	+15°/-30°
Pixelafstand	1,05	1,05

Tabel 25. Tastatur

Funktion	Specifikation
Antal taster	USA: 86 taster, Storbritannien: 87 taster, Brasilien: 87 taster og Japan: 90 taster

Tabel 26. Berøringsplade

Funktion	Specifikation	
	Latitude 7240	Latitude 7440
Aktivt område:		
X-akse	98,8 mm	100 mm

Funktion	Specifikation	
	Latitude 7240	Latitude 7440
Y-akse	60,8 mm	47 mm

Tabel 27. Batteri

Funktion	Specifikation	
Type	<ul style="list-style-type: none"> • "smart" litium-ion med 3 celler • "smart" litium-ion med 4 celler 	
Mål:	Latitude 7240	Latitude 7440
3 celler/4 celler		
Dybde	80,75 mm (3,18")	74,75 mm (2,94")
Højde	7,20 mm (0,28")	8,00 mm (0,31")
Bredde	282,00 mm (11,10")	308,50 mm (12,15")
Vægt:		
3 celler	250,00 g (0,55 lb)	247,00 g (0,54 lb)
4 celler	300,00 g (0,66 lb)	308,00 g (0,68 lb)
Spænding		
3 celler	11,10 VDC	
4 celler	7,40 VDC	
Levetid	300 afladnings-/opladningscyklusser	
Temperaturområde:		
Drift	Opladning: 0 °C til 50 °C (32 °F til 158 °F)	
	Afladning: 0 °C til 70 °C (32 °F til 122 °F)	
Ikke i drift	-20 °C til 65 °C (4 °F til 149 °F)	
Møntcellebatteri	3 V CR2032 litium-møntcellebatteri	

Tabel 28. AC-adapter

Funktion	Specifikation
Type	65 W og 90 W
Indgangsspænding	100 VAC til 240 VAC
Indgangsstrøm (maksimum)	1,50 A
Lysnetfrekvens	50 til 60 Hz
Udgangseffekt	65 W
Udgangsstrøm	3,34 A (kontinuerligt)

Funktion	Specifikation
Nominel udgangsspænding	19,5 VDC
Vægt	0,51 lb (0,23 kg)
Mål	22 mm x 66 mm x 106 mm (0,87" x 2,60" x 4,17")
Temperaturområde:	
Drift	0 °C til 40 °C (32 °F til 104 °F)
Ikke i drift	-40 °C til 70 °C (-40 °F til 158 °F)


Tabel 29. Fysisk

Funktion	Latitude 7240	Latitude 7440
Højde	20,0 mm (0,79")	21,0 mm (0,80")
Bredde	310,5 mm (12,22")	337 mm (13,2")
Dybde	211,0 mm (8,3")	231,5 mm (9,1")
Vægt (med batteri med 3 celler)	1,36 kg (2,99 lb)	1,63 kg (3,6 lb)

Tabel 30. Miljø

Funktion	Specifikation
Temperatur:	
Drift	0 °C til 60 °C (32 °F til 140 °F)
Opbevaring	-51 °C til 71 °C (-59 °F til 159 °F)
Relativ luftfugtighed (maksimum):	
Drift	10 % til 90 % (ikke-kondenserende)
Opbevaring	5 % til 95 % (ikke-kondenserende)
Højde over havet (maksimum):	
Drift	-15,2 m til 3048 m (-50 ft til 10.000 ft)
	0° til 35°C
Ikke i drift	-15,24 m til 10.668 m (-50 ft til 35.000 ft)
Luftbåret forureningsniveau	G2 eller lavere som defineret i ISA S71.04-1985

Kontakt Dell

 **BEMÆRK:** Hvis du ikke har en aktiv internetforbindelse, kan du finde kontaktoplysninger på købskvitteringen, pakkeslippen, fakturaen eller i Dells produktkatalog.

Dell giver flere muligheder for online- og telefonbaseret support og service. Tilgængeligheden varierer for de enkelte lande og produkter, og nogle tjenester findes muligvis ikke i dit område. Sådan kontakter du Dell omkring salg, teknisk support eller kundeservice:

Gå til **dell.com/contactdell**.